



EL COMPROMISO QUE CONSTRUYE FUTURO

MEMORIA DE SOSTENIBILIDAD

ESTADO DE INFORMACIÓN NO FINANCIERA Y DIVERSIDAD CONSOLIDADO

EJERCICIO 2025



ÍNDICE

MONTAJES DELSAZ 2025	1
Mensaje del comité directivo	1.1
Sobre Nosotros	1.2
Misión Visión y Valores	1.3
Nuestra historia	1.4
Instalaciones e infraestructura	1.5
Nuestro desempeño en 2025	1.6
Proyectos destacados	1.7
Montajes Delsaz en el mundo	1.8
Hitos en materia ESG	1.9
Sobre esta memoria	1.10
SOSTENIBILIDAD	2
Nuestro Compromiso	2.1
Stakeholders y Grupos de Interés.....	2.2
Aliados	2.3
Análisis de Materialidad.....	2.4
Gestión de Riesgos	2.5
Objetivos y Metas ODS	2.6
GOBERNANZA	3
Gobierno Corporativo, Ética y Cumplimiento.....	3.1
Organigrama General	3.2
Organigrama Departamental	3.3
Compromiso Ético Empresarial	3.4
Principios de Conducta	3.5
Transparencia Fiscal.....	3.6
Seguridad de la Información y Protección de Datos	3.7
Seguridad y Calidad en la Cadena de Suministro	3.8
Diálogo con las Comunidades Locales	3.9
Acciones Solidarias	3.10

PERSONAS	4
Compromiso con las Personas	4.1
Política de Derechos Humanos	4.2
Plan de Igualdad	4.3
Capital Humano y Talento	4.4
Relaciones Laborales	4.5
Diversidad e Inclusión.....	4.6
Conciliación	4.7
Formación	4.8
Salud y Seguridad	4.9
Bienestar	4.10
MEDIO AMBIENTE	5
Compromiso Medio Ambiental	5.1
Política de Medio Ambiente	5.2
Plan de Gestión Medio Ambiental	5.3
Cambio Climático	5.4
Energía	5.5
Inventario de Gases Efecto Invernadero	5.6
Agua	5.7
Residuos	5.8
Biodiversidad	5.9
Economía Circular	5.10
ANEXO	6
Elaboración y Alcance	6.1
Los 10 Principios de la ONU	6.2
Reporte de ODS 2025	6.3
Estándares GRI	6.4
Otra Información de Interés	6.5



MD MONTAJES DELSAZ

MONTAJES DELSAZ

PASIÓN Y VANGUARDIA EN CADA ACCIÓN QUE EMPRENDEMOS



**El futuro se construye con
compromiso, pero sobre
todo con las personas que
lo hacen posible.**

Presentamos la **Memoria de Sostenibilidad 2025** de Montajes Delsaz como un ejercicio de transparencia para compartir nuestros avances, nuestros retos y nuestra forma de entender la gestión responsable en un entorno cada vez más exigente, cambiante y competitivo..

Durante 2025, hemos continuado reforzando nuestro posicionamiento empresarial mediante la ampliación de nuestra actividad hacia nuevas industrias, el fortalecimiento de nuestra presencia en ámbitos con proyección de futuro y la consolidación de nuestra implantación territorial, con el objetivo de estar más cerca de nuestros clientes y responder con mayor agilidad a sus necesidades. Este crecimiento se ha abordado desde una visión de largo plazo, integrando criterios de sostenibilidad, solidez operativa y responsabilidad en la toma de decisiones.

En Montajes Delsaz entendemos la sostenibilidad como una forma de gestionar la empresa con rigor, coherencia y vocación de permanencia. Por ello, seguimos avanzando en la integración de los criterios ambientales, sociales y de gobernanza (ESG) en nuestra actividad, reforzando un modelo de gestión orientado a generar valor de forma equilibrada para nuestros clientes, nuestro equipo humano, nuestros colaboradores y el entorno en el que desarrollamos nuestra actividad.

La gobernanza y la ética empresarial continúan siendo pilares esenciales de nuestra organización. Nuestro Código Ético, alineado con los principios y estándares internacionales de referencia, guía nuestra actuación en materias tan relevantes como los derechos humanos, las condiciones laborales, la integridad en los negocios, el cumplimiento normativo y el respeto al entorno. Mantenemos el compromiso de fortalecer una cultura corporativa basada en la responsabilidad, la transparencia y la confianza, como base para un crecimiento sostenible y sólido.

A lo largo de 2025, hemos seguido avanzando en la mejora de nuestros procesos, con especial atención a la eficiencia operativa, la optimización de recursos y la mejora continua de nuestros sistemas de trabajo. Al mismo tiempo, hemos reforzado nuestras políticas y prácticas en materia de seguridad y salud, manteniendo un elevado nivel de exigencia en todos nuestros proyectos y reafirmando nuestro compromiso con la protección de las personas.

El desarrollo de nuestro equipo humano sigue siendo una prioridad estratégica. Hemos continuado impulsando la formación, la cualificación y el aprendizaje continuo, conscientes de que la evolución de la empresa está estrechamente vinculada al crecimiento profesional y personal de quienes la integran. Apostar por las personas significa también promover entornos de trabajo seguros, responsables y orientados al desarrollo del talento.

Del mismo modo, seguimos trabajando junto a clientes, proveedores y colaboradores para consolidar relaciones basadas en la confianza, la cercanía y la calidad del trabajo bien hecho. La escucha y la colaboración con nuestros grupos de interés son fundamentales para identificar expectativas, mejorar nuestro desempeño y avanzar hacia un modelo empresarial cada vez más responsable y resiliente.

Somos conscientes de que la sostenibilidad es un proceso continuo que exige adaptación, compromiso y capacidad de anticipación. Por ello, afrontamos el futuro con ambición, responsabilidad y una visión clara: continuar construyendo un proyecto empresarial sólido, competitivo y sostenible, capaz de generar valor a largo plazo y de responder de forma coherente a los desafíos económicos, sociales y ambientales de nuestro tiempo.

Cristóbal Molleja Melgar
CEO

1.2. Sobre nosotros

[2-1] [2-6]

En Montajes Delsaz somos una empresa líder consolidada en el mercado de las salas limpias que ofrece soluciones integrales en proyectos cleanroom, abarcando tanto proyectos llave en mano como soluciones particularizadas en arquitectura y equipamiento.

Desde nuestros inicios en 1993, comenzamos operando en el sector farmacéutico, naciendo de la necesidad de garantizar procesos productivos en ambientes controlados y libres de contaminación. Con el tiempo, nuestros servicios se han expandido hacia otros sectores como Life Science, Bioseguridad, Healthcare, Cosmético e Investigación, entre otros.

Hoy en día, gracias a nuestra sólida trayectoria, nos hemos posicionado como líderes en la industria. Diseñamos espacios diferenciadores, seguros y a medida de los requerimientos más rigurosos de nuestros clientes. Nos adaptamos a sus necesidades con la capacidad de respuesta más rápida en Europa, garantizando la máxima calidad y el éxito en cada proyecto, cumpliendo con los estándares más exigentes.

Nuestros valores de servicio al cliente, excelencia y fiabilidad han sido clave para consolidar nuestra posición de vanguardia en el sector de las salas limpias.

Denominación

Montajes Delsaz, S.L.U.

Dirección Principal

Calle de Siete Picos, 5, 28108 Alcobendas, Madrid

Delegación Barcelona

Carrer de Torrent Tortuguer, 54-60, 08210 Barberà del Vallès

Delegación Málaga

Calle de Marqués de Larios, 4, 29005 Málaga

Teléfono

+34 916 547 509 | 34 916 547 509 | +34 916 547 509

Página web

www.montajesdelsaz.com

Capital Social

203.005 €

Actividad

Arquitectura e Instalación de Salas Blancas.



1.3. Nuestra cultura

[2-23]

MISIÓN

Nos comprometemos firmemente con nuestros clientes **proporcionando soluciones integrales y de alta calidad en proyectos cleanroom**, cumpliendo con las exigencias específicas de cada industria.

Nos esforzamos por mantenernos a la vanguardia de las últimas tecnologías y mejores prácticas, integrando la sostenibilidad como parte esencial de nuestra identidad.

Nuestro objetivo es garantizar la excelencia en cada detalle, permitiendo a nuestros clientes concentrarse en su actividad principal, seguros de que sus entornos de salas limpias son gestionados con la máxima profesionalidad y dedicación.

VISIÓN

Buscamos **ir siempre un paso adelante** para ser un referente de calidad en salas limpias, anticipándonos a las necesidades del mercado y superando las expectativas de nuestros clientes a través de la excelencia, la rapidez en nuestras respuestas y la constante innovación.

Nos comprometemos con la mejora continua, creando soluciones personalizadas, rigurosas y seguras que impulsan la eficiencia en entornos críticos. Ponemos a nuestros clientes en el centro de todo lo que hacemos.

VALORES

Cultura Empresarial

Promovemos un ambiente de colaboración, innovación y compromiso para fortalecer la identidad de la empresa e influir en el desempeño y la cohesión del equipo.

Cultura Organizativa

Fomentamos una cultura organizativa orientada a la excelencia, la colaboración y la adaptabilidad para impulsar el crecimiento sostenible e impactar en el desempeño y la innovación.

Gestión del Cambio

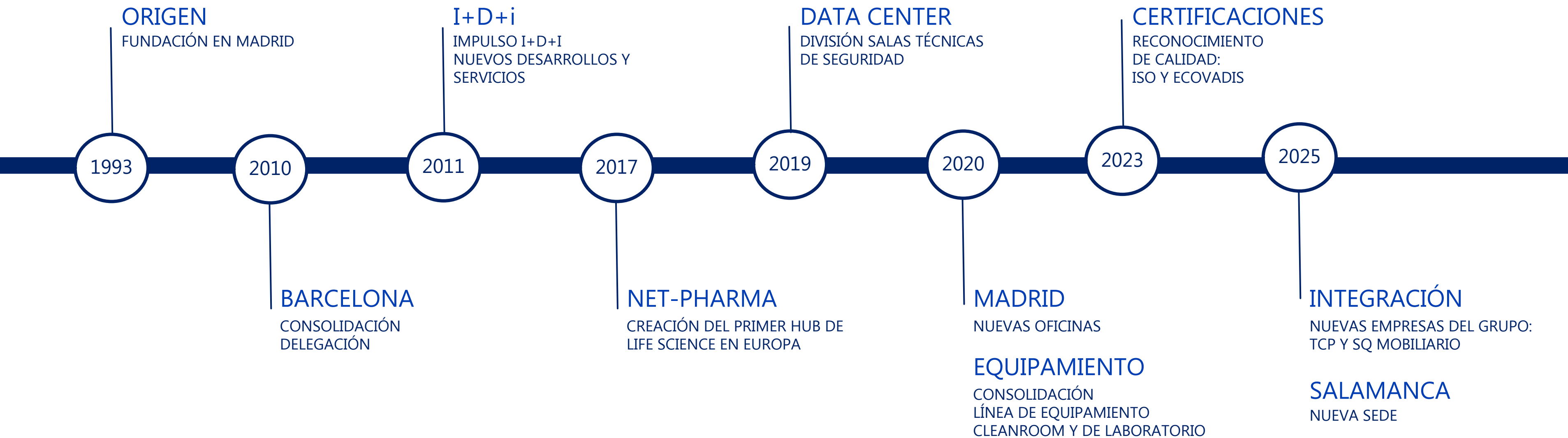
Favorecemos una comunicación clara y apoyamos la participación activa del personal para implementar con éxito nuevas estrategias y modelos organizativos.

Liderazgo Estratégico

Apoyamos un liderazgo estratégico que motive, inspire y comunique nuestra visión a nuestro equipo ante la adaptación a los cambios y desafíos para seguir hacia el éxito en un entorno empresarial dinámico.

1.4. Nuestra historia

[1-5]



1.5. Instalaciones e infraestructura ^[2-6]

Desde nuestros inicios en 1993, Montajes Delsaz ha mantenido un crecimiento constante, evolucionando e innovando día a día.

Tras años de esfuerzo y experiencia ofreciendo soluciones en *tecnología clean room*, la compañía cuenta actualmente con oficinas en Madrid, Barcelona, Málaga, Salamanca y Lisboa.

Oficinas flexibles

Espacios de trabajo y zonas comunes abiertas y versátiles donde se fomenta la cooperación y el trabajo en equipo.

Producción propia, talleres y almacenes

3.300 m² equipados con maquinaria automatizada de última generación para la fabricación a medida de mobiliario, equipamiento y accesorios.

Desarrollo soluciones contenerizadas

Montaje de módulos contenerizados transportables y otros equipos en aplicaciones de biocontención (Niveles 2, 3 y 4) y CPD's entre otros.

Showroom

Área de exposición con las últimas novedades en productos, equipos, mobiliario y soluciones específicas.





Nuestro mayor activo: Las Personas

MÁS DE 230 PROFESIONALES CON UN MISMO COMPROMISO

1.6. Nuestro desempeño en 2025 ^[2-6]

Personas

+30

Equipo de técnicos e ingenieros en dirección de obras

68,75%

mujeres que ocupan puestos directivos (frente a la media del 38%)

+150

Mayor plantilla de montaje especializado

13.24%

plantilla son mujeres (frente a la media del 11% en construcción)

Proyectos

+2.000

instalaciones ejecutadas a lo largo de nuestra historia

+900

equipos y mobiliario fabricado

65.000 m²

de panel instalado

26.36 m€

en cifra de negocio

Comercial

152

clientes en activo

+100

presentaciones comerciales realizadas

1.746

presupuestos realizados

+600

presupuestos aceptados

1.7. Proyectos destacados

[1-8]



ALTAN PHARMACEUTICALS

Empresa farmacéutica especializada en el desarrollo y fabricación de medicamentos y soluciones terapéuticas para mercados internacionales.

Trabajos realizados:

Ampliación de la planta de producción de formas inyectables y estériles en Casarrubios (Toledo), reforzando la capacidad productiva y los estándares de calidad en entornos farmacéuticos de alta exigencia.



AVIZOR

Empresa especializada en el desarrollo y fabricación de productos para el cuidado ocular y mantenimiento de lentes de contacto.

Trabajos realizados:

Diseño y adecuación del área de cabina de pesadas en la planta de Madrid, garantizando un entorno controlado y eficiente para los procesos de producción.



BARDUSCH

Empresa especializada en servicios textiles industriales e higiénicos, ofreciendo alquiler, limpieza y gestión de ropa laboral y textiles para sectores como farmacéutica, sanitario e industrial.

Trabajos realizados:

Construcción y puesta en marcha de la nueva planta en Marchamalo, diseñada para optimizar los procesos de gestión y tratamiento textil



CURIA SPAIN

Compañía global dedicada a la investigación, el desarrollo y la fabricación en la industria farmacéutica y biotecnológica.

Trabajos realizados:

Modificación y adecuación de las áreas de fabricación en la planta de Boecillo (Valladolid), optimizando los procesos productivos y las capacidades operativas

1.7. PROYECTOS DESTACADOS [1-8]



HC CLOVER PRODUCTOS Y SERVICIOS

Empresa especializada en la fabricación de cápsulas de gelatina blanda y otros formatos para los sectores farmacéutico, nutracéutico y veterinario.

Trabajos realizados:

Desarrollo e implantación de la nueva planta de producción, orientada a la fabricación de cápsulas de gelatina blanda y soluciones innovadoras

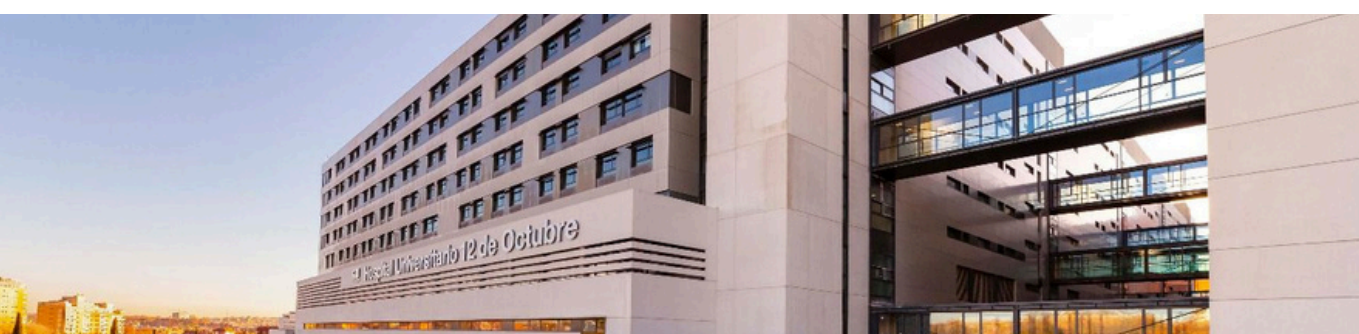


HOSPITAL NUESTRA SEÑORA DEL ROSARIO

Hospital privado especializado en atención médica integral, cirugía, diagnóstico y servicios sanitarios avanzados en múltiples especialidades.

Trabajos realizados:

Reforma integral del área de farmacia del Hospital Universitario Nuestra Señora del Rosario en Madrid, modernizando los espacios y optimizando los circuitos y procesos para garantizar un servicio sanitario más eficiente y seguro..



HOSPITAL 12 OCTUBRE

Hospital público de referencia especializado en atención sanitaria, investigación biomédica y formación médica en múltiples áreas clínicas y quirúrgicas.

Trabajos realizados:

Desarrollo de la nueva área de farmacia del Hospital 12 de Octubre en Madrid, concebida para optimizar la gestión hospitalaria y reforzar la eficiencia de los procesos farmacéuticos



INTERAPP

Empresa especializada en el diseño y fabricación de válvulas y sistemas de control de fluidos para industrias como farmacéutica, química, alimentación, energía y tratamiento de agua.

Trabajos realizados:

Desarrollo de la nueva área de fabricación en la planta de San Agustín de Guadalix, optimizando los procesos productivos y los sistemas de control de fluidos.

1.7. PROYECTOS DESTACADOS [1-8]



LEANBIO

empresa biotecnológica especializada en el desarrollo y fabricación de ingredientes activos y soluciones innovadoras para la industria farmacéutica y nutracéutica.

Trabajos realizados:

Construcción y puesta en marcha de la nueva planta de fabricación, destinada al desarrollo y producción de ingredientes activos y soluciones innovadoras.



MARNYS

Empresa especializada en la fabricación de suplementos nutricionales, productos naturales y soluciones de salud y bienestar basadas en ingredientes de alta calidad.

Trabajos realizados:

Ampliación de los secaderos en el centro productivo de Cartagena, optimizando la capacidad y eficiencia de las instalaciones industriales.



MERCK SHARP & DOHME ANIMAL HEALTH

Compañía farmacéutica y biotecnológica dedicada a la investigación, desarrollo y producción de soluciones para la salud, ciencias de la vida y tecnología.

Trabajos realizados:

Ampliación de las nuevas áreas de vacunas para salud animal en la planta, reforzando la capacidad productiva y los estándares tecnológicos.



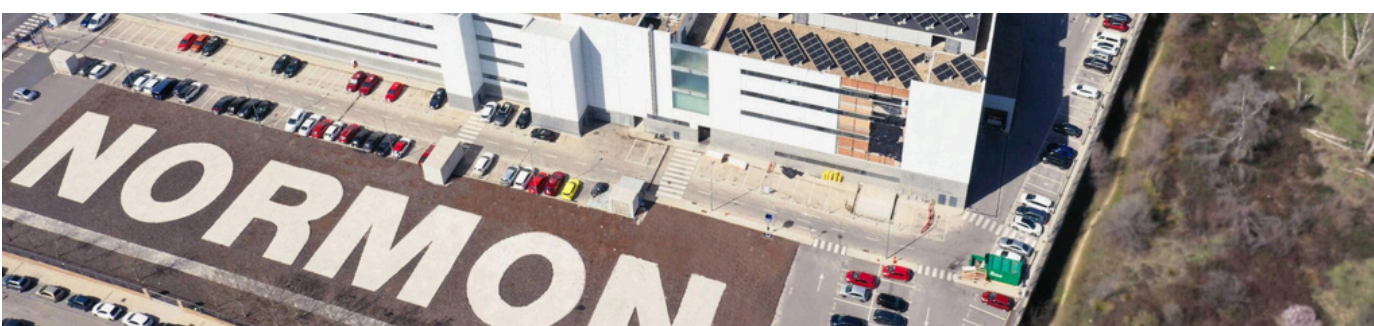
MERCURY ENGINEERING AND BUILDING SERVICES

Desarrolla y comercializa medicamentos, especialmente tratamientos genéricos y especializados para mejorar el acceso a terapias de calidad.

Trabajos realizados:

Instalación de suelos técnicos en el centro de procesamiento de datos de Mercury en Barcelona, garantizando una infraestructura eficiente, segura y adaptada a entornos tecnológicos de alta exigencia.

1.7. PROYECTOS DESTACADOS [1-8]



NORMON

Empresa multinacional con competencias clave en los ámbitos de las ciencias de la vida relacionadas con la salud y la agricultura.

Trabajos realizados:

Ampliación de los edificios de fabricación y envasado en la planta de Tres Cantos, incrementando la capacidad productiva y optimizando los procesos industriales

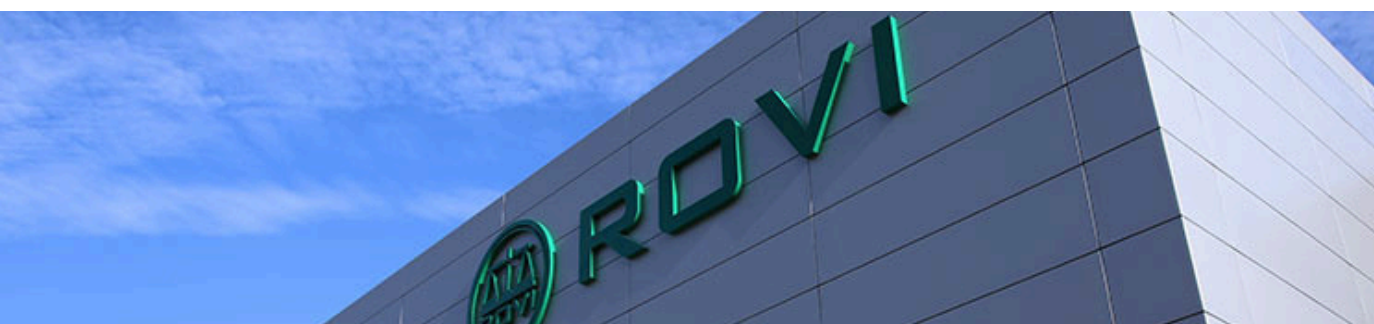


NUTRECO ANIMAL NUTRITION IBERIA

Empresa especializada en nutrición animal y acuicultura, desarrollando soluciones innovadoras para mejorar la salud y sostenibilidad en la producción alimentaria.

Trabajos realizados:

Diseño e implantación de áreas de pesaje y dosificación en todas las plantas de Nutreco, optimizando la precisión de los procesos y la eficiencia en la producción de soluciones de nutrición animal y acuicultura.



ROVI PHARMA INDUSTRIAL SERVICES

Empresa que ofrece servicios industriales especializados para la fabricación y acondicionamiento de productos farmacéuticos.

Trabajos realizados:

Actuaciones de adecuación y mejora en salas de producción farmacéutica, garantizando entornos adaptados a los estándares del sector.

1.8. Montajes Delsaz en el mundo a lo largo de su trayectoria ^[1-8]



Presencia Nacional e Internacional en Más de 30 países



Compromiso con la eficiencia energética y la calidad

Un espacio de más de 6.000 m2 donde buscamos mejorar la eficiencia y productividad de nuestro trabajo.

El edificio ha sido construido bajo unos estándares de eficiencia energética y pilares básicos de sostenibilidad para garantizar un compromiso con el Medio Ambiente, el confort y la calidad de vida de nuestros empleados y colaboradores, obteniendo la **Certificación LEED** (Leadership in Energy & Environmental Design) **Nivel Plata**.

Empezamos a ser calificados por **Ecovadis** en octubre de 2023 obteniendo, hasta este **año 2025, la Medalla de Plata** que nos lleva una “carrera hacia la cima” para centrar nuestros esfuerzos y desarrollar planes de acción correctiva y mejorar nuestro desempeño en sostenibilidad.

Contamos con la **Certificación ISO 9001:2015** y la **Certificación 14001:2015** con el fin de seguir nuestro camino de mejora constante y excelencia en nuestro sistema de gestión de la calidad y gestión medioambiental con nuestros clientes y procesos.



1.9. Hitos en materia ESG ^[2-6]

Reconocimientos y distinciones

- Cristóbal Molleja, CEO de la compañía, ha sido premiado entre los empresarios más destacados Forbes 2025.
- Montajes Delsaz ha recibido un certificado de reconocimiento a la excelencia técnica de Ferrovial.

Innovación sostenible y compromiso ambiental

- Contamos con un Plan de Sostenibilidad que recoge las prioridades estratégicas para avanzar en materia de innovación sostenible y ESG.
- Disponemos de un Plan de Gestión de Residuos 2023-2027 propio y un manual de Buenas Prácticas Medio Ambiente en Obra.
- Renovamos sin incidencias de los Certificados ISO14001:2015 e ISO9001:2015.
- Mantenemos un año más la colaboración con Alejandro Geppert para compensar sus emisiones de CO₂ durante su carrera deportiva.

Equidad y responsabilidad social

- Disponemos de un Plan de Igualdad 2023-2027 donde analizamos la situación y los objetivos a alcanzar en esta línea de tiempo.
- Renovamos la Certificación Plata de Ecovadis con una puntuación global de 74 puntos y situándonos en el percentil 89 de evaluación a nivel mundial.
- Colaboramos otro año más con la Fundación CRIS contra el cáncer, y la carrera solidaria que organizan contra el cancer infantil
- Impulsamos un reto de pasos entre empleados, transformando el esfuerzo colectivo en una donación solidaria.
- Recibimos el sello Empresa Solidaria 2025 por nuestro compromiso social.
- Participamos en la iniciativa Kilómetros sin Huella con una plantación de árboles en Alcobendas.
- Patrocinamos y participamos en el cine de verano solidario del Hospital La Paz.

Presencia destacada en el sector y mercado internacional

- Participación en ferias: CPHi Frankfurt, Data Center World, Biospain, Farmaforum, Dynamics, Data cloud global congress en Cannes, DCD connect, TA en Medicalforum y Hospitalforum, Vitafoods, ISPE Spain emerging leaders, Data center world London, A3P association
- Nos consolidamos en la industria de Data Centers a través de nuestra división TSR (Technical Security Room).
- Patrocinamos diversos eventos, entre los que destacamos: McLaren Trophy Europe, 27º edición del torneo de golf de la industria farmacéutica y colaboración en diversas revistas de divulgación científica.
- Organizamos la XIII edición del torneo de pádel en Madrid y la XI en Barcelona, junto a clientes, colaboradores y familiares, para disfrutar y reforzar vínculos en un ambiente cercano.

Participación en eventos y compromiso global

- Somos miembros de la Agenda 2030 de la ONU.
- Participamos activamente en el foro de Diversidad e Inclusión en entornos industriales organizado por Mujeres en Farma.

1.10. Sobre esta memoria ^[2-6]

Con el propósito de consolidar la integración de los criterios de sostenibilidad en nuestra estrategia empresarial, tenemos constituido el Comité de Sostenibilidad de Montajes Delsaz.

Este órgano, compuesto por representantes de distintos departamentos, ha trabajado en la identificación de las expectativas de nuestros grupos de interés, estableciendo los temas clave y definiendo las principales líneas estratégicas. Como resultado de este esfuerzo, presentamos la Memoria de Sostenibilidad 2024, en la que reflejamos los avances y prioridades estratégicas de Montajes Delsaz en materia de innovación sostenible.

Este documento establece nuestra hoja de ruta a través de diez compromisos alineados con criterios sociales, medioambientales y de gobernanza, contribuyendo, a su vez, al cumplimiento de los Objetivos de Desarrollo Sostenible (ODS) de la Agenda 2030 de Naciones Unidas y los estándares GRI.



GOBERNANZA

Nos comprometemos a actuar de manera ética y responsable priorizando la calidad, la seguridad y la transparencia en todo lo que hacemos.

Visibilizamos el compromiso de la empresa con el desarrollo sostenible.

SOCIAL

En nuestra visión de un mundo mejor, apostamos por la diversidad, la equidad y la inclusión. No solo nos limitamos al ámbito laboral, sino que extendemos este compromiso a nuestros proveedores y colaboradores, contribuyendo también a construir una sociedad más inclusiva.

Nos preocupa profundamente la salud, la seguridad y el bienestar de nuestros empleados. Fomentar un entorno que promueva estos aspectos es una parte fundamental de nuestra misión.

Trabajamos para un presente y un futuro más saludables y equitativos.

MEDIOAMBIENTE

Continuamos disminuyendo las emisiones de gases de efecto invernadero es clave para nosotros.

Además, estamos trabajando en optimizar el uso eficiente de los recursos para reducir al máximo nuestro impacto en el medioambiente.

No solo eso, también estamos orgullosos de obtener y mantener certificaciones que reconocen nuestro desempeño medioambiental. Estamos comprometidos con un futuro más sostenible.



SOSTENIBILIDAD
COMPROMETIDOS CON UN FUTURO SOSTENIBLE

2.1. Compromiso de desarrollo sostenible

[2-6] [3-3]

Nuestro compromiso con la sostenibilidad sigue evolucionando con determinación este año 2025. Hemos logrado establecer una hoja de ruta sostenible, integrándola en los procesos de todas nuestras unidades de negocio. Este enfoque nos permite avanzar con claridad, entusiasmo y optimismo.

En esta **Memoria de Sostenibilidad 2025**, reflejamos las acciones implementadas por Montajes Delsaz para fortalecer nuestro impacto positivo en los ámbitos social, económico y ambiental. Nuestro trabajo se alinea con los Objetivos de Desarrollo Sostenible (ODS) de la ONU, los criterios ESG y los estándares de la Global Reporting Initiative (GRI).

Alinear nuestro modelo de negocio con los Objetivos de Desarrollo Sostenible de la Agenda 2030 de las Naciones Unidas y los criterios ESG implica asumir **nuevos y ambiciosos desafíos para 2030 y 2050:**

- Lograr un impacto climático neto cero.
- Generar un efecto positivo en la naturaleza.
- Enfrentar los retos sociales con responsabilidad.
- Contribuir a la mejora de la calidad de vida de las personas.



2.2. Stakeholders y grupos de interés

[2-29]

En **Montajes Delsaz** valoramos una comunicación efectiva, que implica escuchar activamente, expresarse de manera asertiva y tomar iniciativa para mantener un diálogo constante con nuestras partes interesadas.

Por esta razón, contamos con una variedad de canales de comunicación gestionados por el departamento de Marketing de nuestra organización. Este departamento también es responsable de identificar impactos, riesgos y oportunidades mediante el seguimiento y control de la actividad en nuestros canales de comunicación corporativos, que incluyen nuestros perfiles en diversas redes sociales.

Hemos definido claramente a nuestras partes interesadas para comprender sus necesidades y expectativas, y para mantener un diálogo abierto y constante con ellos. Esto nos permite establecer relaciones sólidas y confiables, y llevar a cabo una gestión de nuestras actividades de manera socialmente responsable.

» Proveedores y contratistas

Nuestra colaboración con proveedores y contratistas se fundamenta en la confianza, la excelencia y el compromiso con la calidad. Valoramos la importancia de difundir nuestra ética y compromiso con la sostenibilidad, fomentando así relaciones productivas y mutuamente beneficiosas.

» Capital humano

Nuestra prioridad es cultivar un ambiente cercano y acogedor para nuestro equipo, promoviendo empleo duradero y de alto nivel en un entorno seguro. Es fundamental para nosotros asegurar el pleno respeto de los derechos laborales, un entorno laboral libre de cualquier forma de acoso, así como garantizar la seguridad y bienestar de todos los trabajadores, junto con la promoción de igualdad de oportunidades.

» Sociedad

Nos comprometemos a una gestión fiscal responsable, cumpliendo rigurosamente con la normativa vigente y adoptamos medidas para reducir nuestro impacto ambiental. Estamos atentos a las tendencias en la lucha contra el cambio climático, la economía circular y la gestión eficiente de los recursos naturales.

» Aliados y colaboradores

Establecemos vínculos con los profesionales del ámbito de la construcción y la salud. Mantenemos una comunicación abierta y honesta con ellos, garantizando el cumplimiento de las normativas y estándares éticos establecidos.

» Clientes y socios estratégicos

Nos comprometemos a brindar un servicio completo a nuestros clientes y aliados estratégicos, anticipándonos a sus requerimientos y ofreciendo productos y servicios de excelencia. Priorizamos la atención, el respeto, la honestidad y la diligencia, considerando siempre la diversidad cultural y las necesidades individuales de cada empresa.

» Autoridades y entidades públicas

La armonización y cooperación con las diversas instancias administrativas son cruciales para asegurar la eficacia de nuestra operativa empresarial. Nuestras relaciones con las administraciones deben ser transparentes, colaborativas, sinceras y honestas.

» Propiedad

Transformamos nuestra dedicación hacia la generación de valor y la rentabilidad, en línea con una perspectiva de sostenibilidad y visión empresarial de largo alcance.

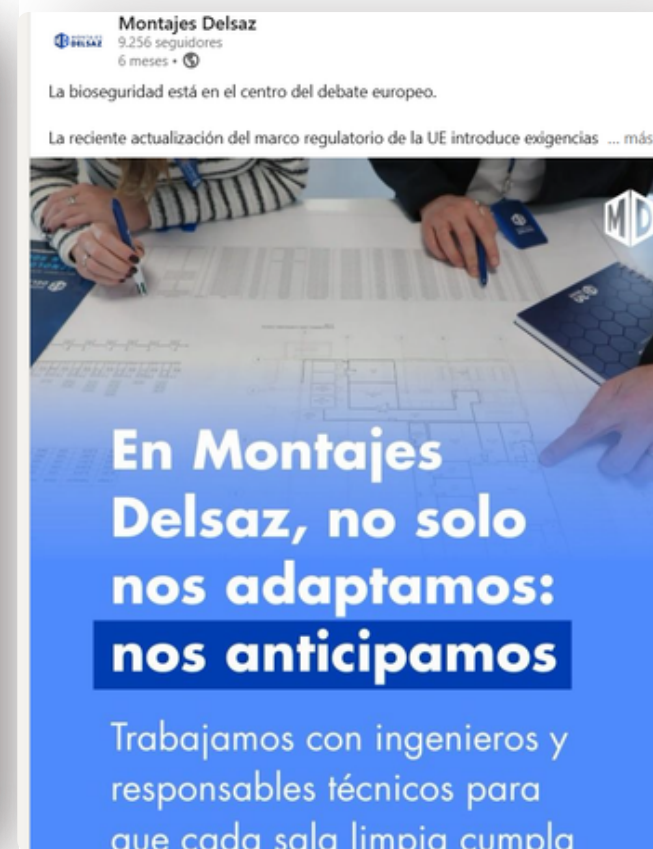
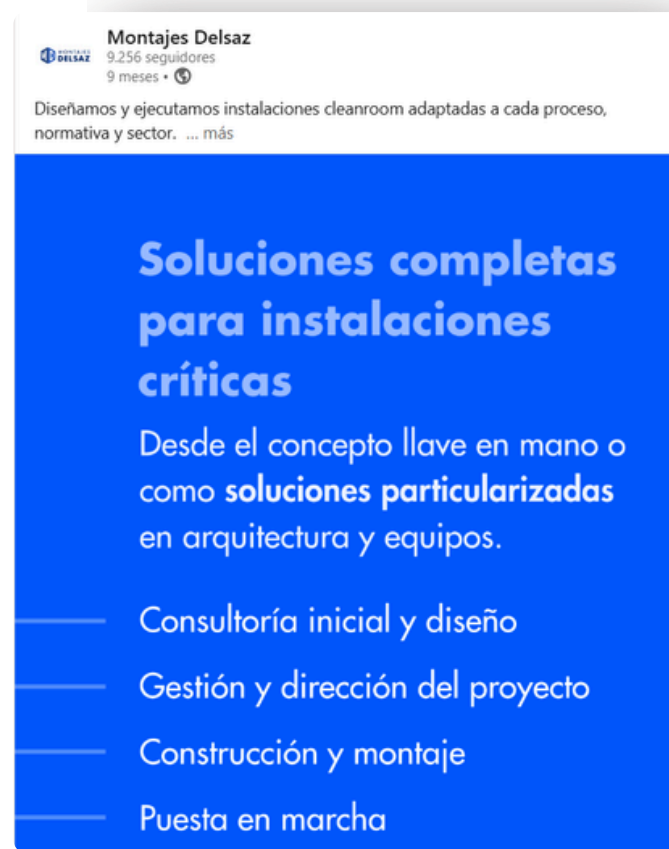
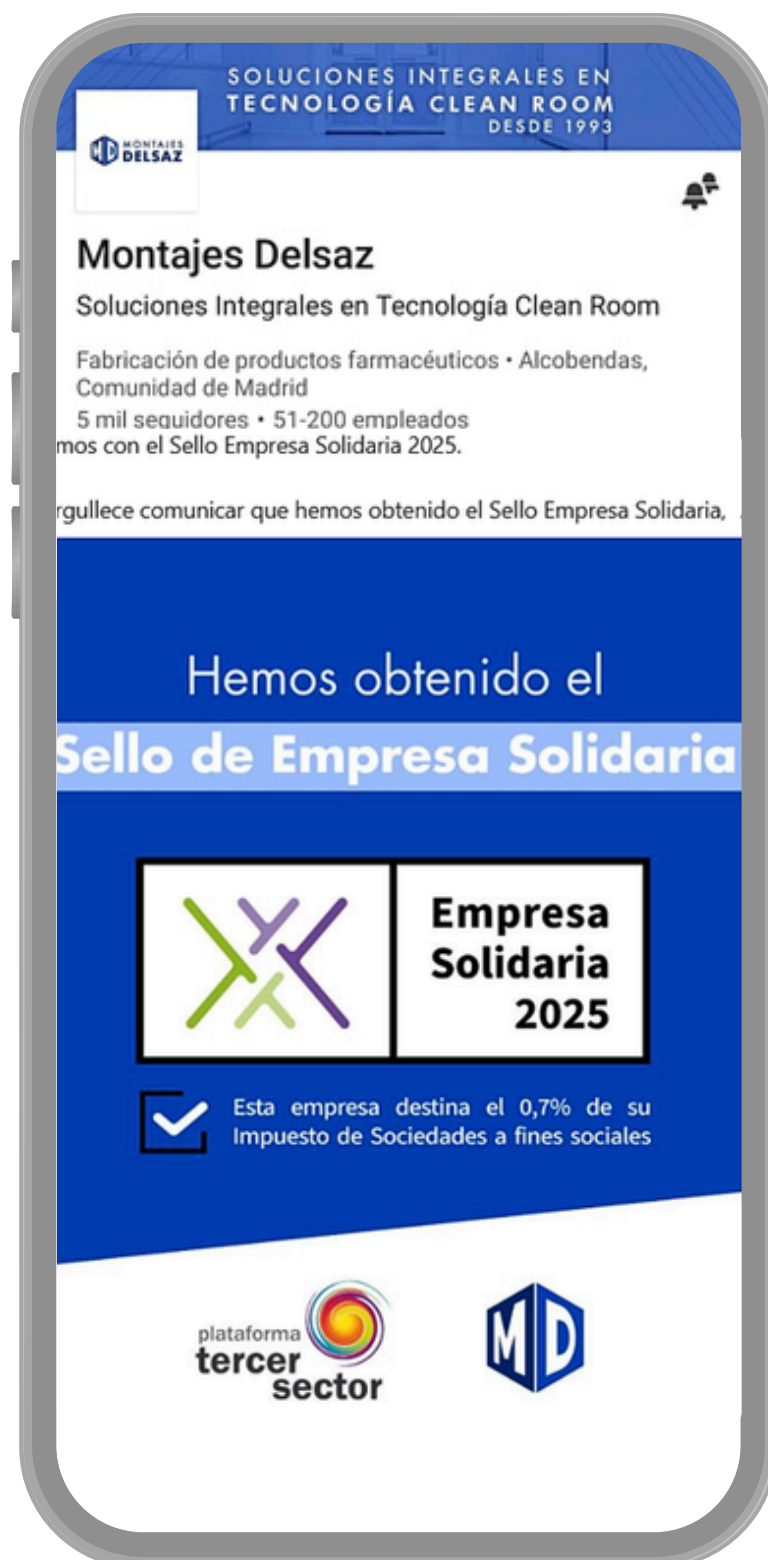
2.2. STAKEHOLDERS Y GRUPOS DE INTERÉS [2-29]

MEDIOS DE COMUNICACIÓN Y REDES SOCIALES

Son esenciales para divulgar nuestras prácticas empresariales y promover nuestra responsabilidad sostenible en prensa, televisión, eventos, anuarios y plataformas digitales.

Durante el año 2025, en Montajes Delsaz hemos reforzado nuestra presencia en redes sociales, especialmente en LinkedIn, consolidándonos como una empresa activa y comprometida con nuestra comunidad. A través de contenidos enfocados en la transparencia, la innovación y el compromiso social, hemos fomentado un espacio de interacción positivo y relevante.

Nuestro crecimiento en LinkedIn refleja el interés y la valoración de nuestros seguidores hacia nuestras iniciativas y proyectos. Esto nos motiva a seguir apostando por una comunicación clara y alineada con nuestros valores de sostenibilidad.



2.3. Aliados estratégicos

[2-26] [2-28] [2-29] [413-1]



2.4. Análisis de materialidad

[2-29] [3-1] [3-2]

El propósito de este informe es proporcionar una perspectiva completa de nuestro rendimiento en términos ambientales, sociales y de gobierno corporativo, abordando los temas de interés para los grupos con los que interactuamos. Con el fin de identificar estos temas y enfocar los contenidos en lo relevante para nuestra organización, hemos llevado a cabo un análisis exhaustivo y participativo, basado en un proceso de doble materialidad que incluye a nuestros principales grupos de interés.

A continuación, se describen las etapas realizadas para el estudio de doble materialidad:

1. Identificación y priorización de los grupos de interés: La priorización se ha realizado considerando la influencia que tienen en el desempeño de nuestra organización y la medida en que se ven afectados por dicho desempeño, desde las perspectivas ambiental, social y económica.

2. Identificación de los temas potencialmente relevantes a través del análisis de tendencias globales y sectoriales en sostenibilidad, incluyendo un estudio de benchmarking, así como los principales riesgos ESG a nivel global y de los sectores y países en los que operamos.

3. Priorización de los temas identificados mediante:

- Encuesta en línea a grupos de interés internos y externos, junto con sesiones participativas en línea.
- Análisis de riesgos ESG a nivel organizacional, global y sectorial.
- Sesiones participativas en línea con grupos de interés internos, considerando tanto el impacto que nuestra organización tiene en los diferentes temas como el grado de afectación que estos temas tienen sobre la organización.

Una vez completado el proceso y determinado el grado de importancia de los asuntos desde ambas perspectivas (impacto y financiera), hemos considerado materiales aquellos aspectos con importancia alta, alta-media, media-alta y media-media, respectivamente.

4. Validación de los resultados con la participación del Comité de Dirección.

Como resultado de este análisis y para asegurar una visión razonable y equilibrada, hemos identificado como temas materiales el consumo eficiente de materiales, la innovación y desarrollo de servicios sostenibles, la gestión de riesgos, la satisfacción del cliente, la digitalización y ciberseguridad, así como el cumplimiento legal en aspectos ambientales debido a su relevancia para Montajes Delsaz.

La matriz de doble materialidad nos ofrece una visión integral de los resultados, considerando tanto el impacto ambiental, social y económico (materialidad de impacto), como la importancia financiera o cómo afecta al valor de Montajes Delsaz (materialidad financiera). Tras completar el proceso de validación, hemos seleccionado como temas materiales aquellos ubicados en los cuadrantes donde ambas perspectivas (impacto y financiera) muestran una relevancia media o alta, destacados en azul en la matriz anterior, conforme a la nota al pie indicada.



2.4. ANÁLISIS DE MATERIALIDAD

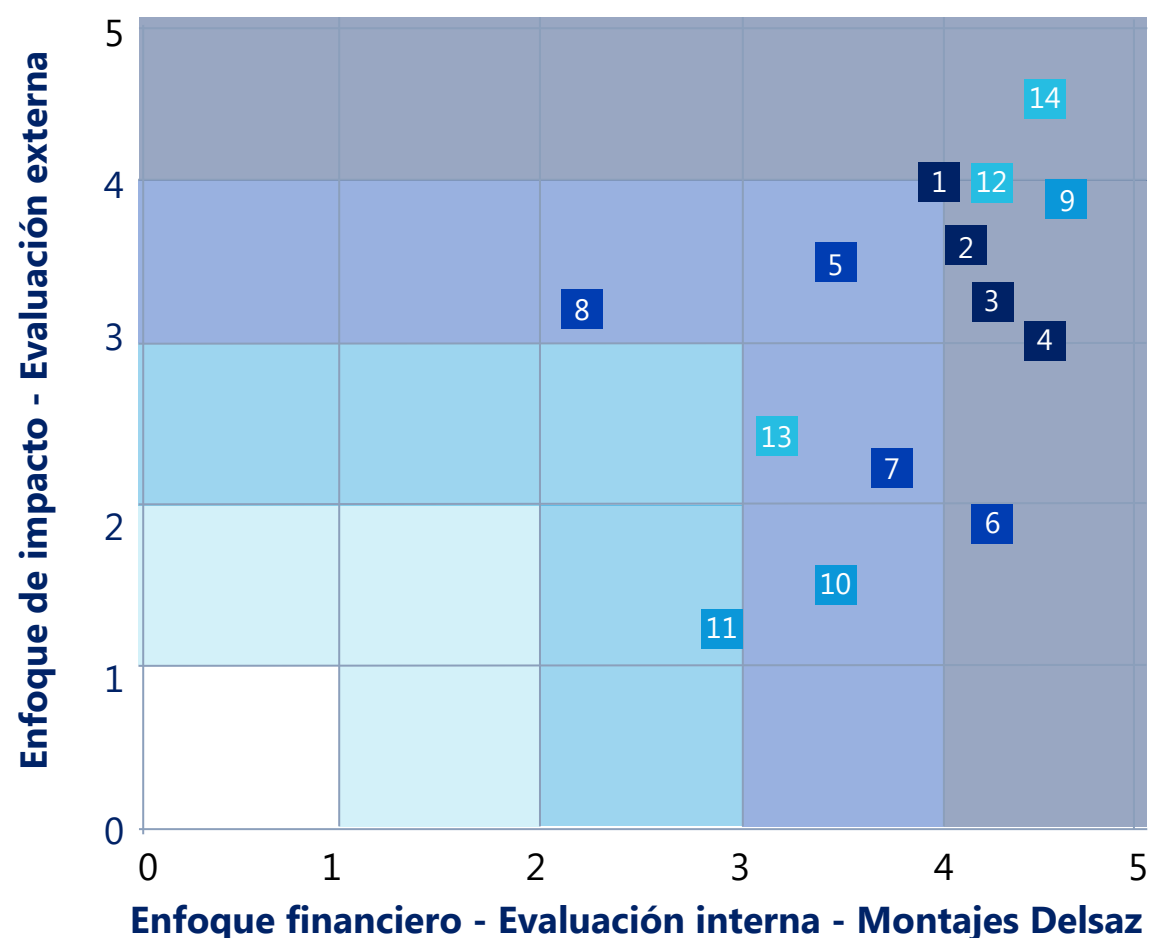
[2-29] [3-1] [3-2]

La actualización del análisis de materialidad de Montajes Delsaz para 2025 se ha realizado tomando como referencia la evolución observada en las matrices de 2023 y 2024, identificando la continuidad y el desplazamiento de los asuntos materiales en función de su relevancia interna y de su impacto o valoración externa.

El análisis comparado muestra la consolidación de un núcleo de asuntos prioritarios estrechamente vinculado a la satisfacción del cliente, la calidad de los servicios, el cumplimiento legal y las prácticas responsables, la gestión de riesgos, el entorno regulatorio y la seguridad y salud en el trabajo. Estos aspectos concentran la mayor relevancia para la organización y para sus grupos de interés, y configuran la base del desempeño sostenible de la compañía.

Junto a ello, los asuntos ambientales mantienen una relevancia significativa, especialmente en materia de gestión de residuos, consumo eficiente de materiales, energía y emisiones y cumplimiento legal ambiental, confirmando la progresiva integración de la sostenibilidad ambiental en la gestión operativa de la empresa.

Por su parte, los aspectos relacionados con prácticas laborales, compromiso con las personas, diversidad e inclusión y compras responsables continúan siendo relevantes y objeto de seguimiento, con potencial de crecimiento en ejercicios futuros a medida que avance la madurez de la gestión ESG y la integración de criterios sociales y de cadena de valor.



TEMAS MATERIALES DE MONTAJES DELSAZ

GOBERNANZA

- 1. Cumplimiento legal y prácticas responsables
- 2. Comportamiento competitivo
- 3. Gestión del entorno legal y regulatorio

MEDIO AMBIENTE

- 4. Gestión de residuos
- 5. Consumo eficiente de materiales
- 6. Gestión de energía y emisiones
- 7. Cumplimiento legal en aspectos ambientales

CAPITAL HUMANO Y SOCIAL

- 8. Seguridad y salud en el trabajo
- 9. Prácticas laborales
- 10. Compromiso con los empleados, diversidad e inclusión

SERVICIOS

- 11. Calidad de los materiales y servicios
- 12. Contratación de compras responsables
- 13. Satisfacción del cliente y servicio post-venta
- 14. Servicio a medida y llave en mano

La presente actualización responde a una revisión evolutiva de los asuntos materiales identificados en ejercicios anteriores. La compañía prevé continuar profundizando en la revisión periódica de su materialidad con el fin de adaptar sus prioridades a la evolución del contexto, del negocio y de las expectativas de sus grupos de interés.

PRIORIZACIÓN DE ASUNTOS

CRÍTICOS

- 14. Satisfacción del cliente y servicio post-venta
- 12. Calidad de los materiales y servicios
- 1. Cumplimiento legal y prácticas responsables
- 9. Seguridad y Salud en el Trabajo
- 2. Servicio a medida y llave en mano
- 2. Comportamiento competitivo
- 3. Gestión del entorno legal y regulatorio
- 4. Gestión de Residuos

IMPORTANTES

- 5. Consumo eficiente de materiales
- 6. Gestión de energía y emisiones
- 7. Cumplimiento legal en aspectos ambientales
- 12. Contratación de compras responsables

RELEVANTES Y EN SEGUIMIENTO

- 9. Prácticas laborales
- 10. Compromiso con los empleados, diversidad e inclusión

En **Montajes Delsaz**, nos hemos dedicado a fortalecer procedimientos y mecanismos que nos permiten gestionar eficazmente los riesgos en distintos ámbitos: económico, ambiental, social y de gobernanza.

A través de estos, tomamos **decisiones estratégicas** correspondientes para prevenir dichos riesgos y trabajar hacia el logro de los objetivos empresariales de la organización.

Para anticiparnos a posibles riesgos, contamos con un **sistema integral de gestión de riesgos** que abarca aspectos más allá de los financieros. También disponemos de un **procedimiento de gestión** general que incorpora todos los riesgos relevantes. Dentro de este marco, se establece una metodología para identificar riesgos y oportunidades, así como para planificar las acciones correspondientes y cualquier cambio significativo que pueda afectar al sistema de gestión.

Cada departamento en la empresa es **responsable de identificar**, junto con su equipo, los riesgos y **oportunidades asociados a su actividad**, derivados del análisis tanto interno como externo, y de elaborar un plan de acción específico.

Este análisis de riesgos y oportunidades se realiza anualmente e incluye aspectos económicos, de transparencia y buen gobierno, sociales y ambientales.

2.5. Gestión de riesgos

[2-12][3-3]

I. Entorno geopolítico inestable

Montajes Delsaz opera a nivel nacional e internacional en diversos sectores y entornos socioeconómicos, enfrentándose a una amplia gama de marcos regulatorios. Nos encontramos expuestos a la creciente tendencia hacia el proteccionismo, conflictos armados, tensiones bilaterales entre países y debilitamiento de la colaboración entre el sector público y privado, además de la inestabilidad institucional. Estos factores, sumados a la inestabilidad económica generalizada, pueden resultar en cambios regulatorios e institucionales que afecten negativamente en la obtención oportuna de permisos o autorizaciones, planes de desarrollo y la licitación de nuevos proyectos.

» Riesgos asociados:

Posibles incumplimientos de proyectos debido a la reducción de procesos de licitación, demoras en la obtención de permisos o licencias, entre otros.

Inestabilidad en los mercados emergentes.

Debilitamiento de la colaboración entre el sector público y privado.

Incertidumbre regulatoria que pueda impactar en la ubicación geográfica.

Incremento del precio en las materias primas.

» Planes de acción:

Observación constante de los cambios en el entorno regulatorio, legislativo, político y macroeconómico a nivel nacional e internacional.

Análisis de riesgo del país considerando aspectos económicos y no económicos (fiscales, sociales, ambientales, etc.).

Refuerzo de la coordinación y participación de equipos locales en la toma de decisiones clave del negocio.

Autoabastecimiento en materia prima estratégica.

» Oportunidades:

Identificación de nuevas oportunidades de inversión.

Impulso del sector Clean Room como estratégico.

Busqueda constante de soluciones a clientes del mundo Pharma.

Nuevos mercados.

Sinergías portfolio de productos.

» Políticas y procedimientos corporativos:

Política Anticorrupción y Soborno.

Política de Cumplimiento Normativo.

Política Ética.

Política de Compras.

Política de Derechos Humanos.

II. Escasez o aumento de costes en materias primas

Una gestión deficiente de los precios de las materias primas con los proveedores o la escasez de materias primas clave para las actividades de Montajes Delsaz puede representar un desafío significativo.

» Riesgos asociados:

Posibles sobrecostos en la ejecución de proyectos.

Reclamaciones no reconocidas por el cliente, como retrasos, costos adicionales, multas, entre otros.

Pérdida de oportunidades de negocio.

Ruptura e inestabilidad en la cadena de suministro.

2.5. GESTIÓN DE RIESGOS

[2-12][3-3]

» Oportunidades:

Exploración de nuevas formas de revisión de precios.

Diversificación de la cartera de proveedores y subcontratistas.

Promoción de la economía circular y reducción de la dependencia de monopolios mediante la participación en mercados emergentes.

Impulso a la innovación mediante la búsqueda de materias primas alternativas más sostenibles que reduzcan la dependencia de materias primas y materiales críticos.

» Políticas y procedimientos corporativos:

Política de Compras.

Política de Derechos Humanos.

» Planes de acción:

Identificación de materias primas, proveedores y contratos críticos.

Gestión con los clientes para establecer mecanismos de revisión y compensación de precios.

Inclusión de cláusulas de reparto de riesgos en nuevos contratos en caso de interrupción o inestabilidad en la cadena de suministro.

Negociación de contratos a largo plazo con proveedores.

Revisión de contratos existentes e implementación de nuevas condiciones de reparto de riesgos en caso de interrupción en la cadena de suministro.

Gestión proactiva de proveedores.

Autoabastecimiento.

III. Riesgos financieros

La variación de los tipos de interés y la fluctuación de los tipos de cambio son riesgos que repercuten en la concesión de crédito, liquidez y en el mercado. En Montajes Delsaz buscamos garantizar la estabilidad empresarial y la solidez financiera de forma sostenible en el tiempo.

» Riesgos asociados:

Posible falta de liquidez y crédito que pueda desequilibrar la estructura financiera.

Riesgo de incumplimiento de obligaciones financieras.

Excesiva carga de deuda a corto plazo que pueda afectar a la capacidad de pago.

Reducción de los márgenes netos.
apalancamiento.

» Oportunidades:

Mejora en el rendimiento financiero.

Mejora de los resultados financieros.

Diversificación de fuentes de financiación.

Creación de valor en procesos de refinanciación.

Autofinanciación.

» Políticas y Procedimientos Corporativos:

Política de Control y Gestión de Riesgos.

En fase de implementar un procedimiento de aprobación de requisitos financieros en la gestión de proyectos.

En fase de implementación de un nuevo sistema de gestión y control.

» Planes de acción:

Para mitigar el riesgo de liquidez y contrapartidas:

Identificación y seguimiento de posibles escenarios a través del control presupuestario y la actualización diaria de previsiones de tesorería.

Negociación de acuerdos financieros con múltiples acreedores.

Diversificación de fuentes de financiación y adquisición de nuevas líneas de crédito.

Gestión de una cartera de clientes diversificada para evitar concentraciones excesivas.

Cash Flows en los proyectos.

Para mitigar los riesgos de tipo de interés y cambio:

Uso de instrumentos financieros derivados y preferencia por la contratación de deuda a tipo fijo siempre que sea posible.

Selección de proyectos que generen flujos de efectivo suficientes para financiar sus inversiones.

2.5. GESTIÓN DE RIESGOS [2-12][3-3]

IV. Deficiencia en la integridad

La falta de cumplimiento o aplicación inadecuada de normativas internas y externas sobre el comportamiento y la conducta de los Órganos de Administración, la Alta Dirección, y todos los empleados de Montajes Delsaz, así como de terceros, puede generar efectos perjudiciales, afectando la confianza de los grupos de interés y comprometiendo la maximización del valor de Montajes Delsaz.

» Riesgos Asociados:

Daño a la reputación, pérdidas económicas y operativas debido al incumplimiento de estándares éticos.

Responsabilidad penal tanto para la entidad como para las personas físicas involucradas.

» Oportunidades:

Mejora de la confianza tanto interna como externa.

Mejora en el posicionamiento en índices ESG.

Atracción de talento.

» Políticas y procedimientos corporativos:

Código Ético y de Conducta.

Política de Cumplimiento Normativo.

Política Anticorrupción y Soborno.

Política de Competencia.

Política del Privacidad de Datos, Tecnología y Seguridad de la Información.

» Planes de acción:

Fortalecimiento de la gestión a través de la Unidad de Cumplimiento Normativo, encargada de garantizar la adecuada implementación de los Modelos de Cumplimiento Normativo, Prevención Penal y Defensa de la Competencia.

Controles en áreas relacionadas con la integridad, aspectos penales y de competencia.

Desarrollo de planes de formación y comunicación enfocados en el cumplimiento normativo.

Manejo de comunicaciones recibidas a través de canales específicos y análisis de denuncias.

Designación de un Delegado de Protección de Datos y cumplimiento riguroso de la normativa de Protección de Datos Personales, así como de los derechos digitales.

V. Calidad de servicio y/o gestión contractual no deseada

La estrategia de Montajes Delsaz se centra en la creación de valor agregado y la excelencia en los servicios prestados. Por lo tanto, la falta de disposición del cliente para comunicarnos reclamaciones derivadas de imprevistos durante la ejecución del proyecto puede impactar en los objetivos de rentabilidad, los plazos establecidos y la calidad, así como afectar negativamente a nuestra imagen y reputación.

» Riesgos asociados:

No cumplimiento de los estándares de calidad acordados.

Retrasos en las ejecuciones de obra.

Conflictos contractuales.

Deterioro de la imagen y reputación.

» Oportunidades:

Fortalecimiento de los mecanismos de control interno.

Enfoque integral en la gestión de proyectos considerando aspectos tanto económicos como no económicos en toda la cadena de valor.

» Políticas y procedimientos corporativos:

Código Ético y de Conducta.

Política de Cumplimiento Normativo.

Política Anticorrupción y Soborno.

Política de Competencia.

» Planes de acción:

Implementación de un Sistema Integrado de Gestión de Calidad (ISO 9001).

Establecimiento de un equipo de gestión para identificar posibles incumplimientos de obligaciones contractuales.

Realización de auditorías anuales, tanto internas como externas.

Análisis y seguimiento de estrategias y reclamaciones de proyectos.

2.5. GESTIÓN DE RIESGOS [2-12][3-3]

VI. Seguridad y salud en el trabajo

Los posibles riesgos que afectan a la integridad física y al bienestar de nuestros empleados y otras partes relacionadas con el proceso de producción y la prestación de servicios es prioritario para Montajes Delsaz. Nos aseguramos que todas nuestras actividades se realicen con el máximo nivel de seguridad y bienestar para toda su cadena de valor.

» Riesgos asociados:

Impacto en la salud o integridad física de empleados y terceros.
Interrupciones en las operaciones.
Responsabilidad civil o penal por daños.
Daño a la imagen y reputación.
Impacto en terceros y grupos de interés.

» Oportunidades:

Mejora de la satisfacción de los empleados.
Mejora en el posicionamiento en índices ESG.
Aumento de la productividad.

» Políticas y procedimientos corporativos:

Política de Seguridad, Salud y Bienestar.
Política de Normas Laborales y Trabajo Decente.
Política de Tiempo de Trabajo y Desconexión Digital.
Política de Seguridad Vial.
Procedimiento de Gestión de Compras y Contratistas.
Procedimiento para la identificación de peligros, evaluación de riesgos y oportunidades.

» Planes de acción:

Cumplimiento estricto de la legislación y normativa aplicable, junto con el desarrollo de Sistemas de Gestión de Seguridad y Salud en el Trabajo adecuados.
Implementación y actualización continua de la Política de Salud, Seguridad y Bienestar.
Programa de formación continua.
Realización de auditorías internas y externas centradas en actividades y riesgos críticos de los sistemas de gestión de seguridad y salud.
Cobertura de seguros de responsabilidad civil y profesional.
Promoción de actividades para mejorar la salud física y mental de los empleados.

VII. Riesgos relacionados con el cambio climático

En Montajes Delsaz, analizamos y evaluamos los riesgos y oportunidades vinculados al clima, considerando diversos escenarios climáticos físicos y de transición. Nuestra estrategia central en materia de cambio climático se centra en la descarbonización y la adaptación para lograr la neutralidad de carbono antes de 2050.

» Riesgos asociados:

Riesgos físicos: tanto crónicos como agudos.
Riesgos de transición: incluyen aspectos legales, políticos, tecnológicos, de mercado y reputacionales.

» Oportunidades:

Optimización en el uso de recursos.
Adopción de fuentes de energía limpias y alternativas.
Creación de nuevos productos y servicios sostenibles.
Acceso a nuevos mercados.
Flexibilidad y capacidad de adaptación.

» Políticas y procedimientos corporativos:

Política Medio Ambiental.
Política de Biodiversidad, Consumo Energético y Calidad del Agua y el Aire.
Plan de Gestión Medio Ambiental.
Plan de Gestión de Residuos.

» Planes de acción:

Promoción de la eficiencia energética mediante prácticas que reduzcan el consumo de recursos energéticos.
Promoción de la movilidad sostenible, impulsando una movilidad urbana baja en emisiones, segura, accesible e innovadora.
Reducción de emisiones indirectas asociadas a nuestra cadena de valor, mediante el análisis e implementación de iniciativas desde la adquisición de bienes y servicios hasta la gestión de residuos.
Compensación de emisiones a través del mercado de créditos de carbono voluntarios.
Desarrollo de un Plan de Adaptación.

2.5. GESTIÓN DE RIESGOS [2-12][3-3]

VIII. Riesgos relacionados con la cadena de suministro

En Montajes Delsaz reconocemos los posibles impactos negativos en nuestra cadena de suministro debido a la falta o incorrecta aplicación de normativas internas y externas, así como de estándares internacionales, que rigen el comportamiento y la conducta de los actores en dicha cadena (proveedores, contratistas, etc.). Esto lo hacemos con el fin de generar confianza entre los grupos de interés y mantener el compromiso con el respeto y la protección de los derechos humanos en todas las actividades.

» Riesgos asociados:

Litigios y responsabilidad civil derivados de infracciones regulatorias de terceros.

Daño reputacional como resultado de incumplimientos normativos de terceros.

Incorrecta aplicación de normas internas por parte de terceros que pueda afectar al bienestar o integridad física de las personas.

Pérdida de productividad debido a una excesiva dependencia de proveedores críticos.

Control de calidad en los materiales.

» Oportunidades:

Fomento de la cultura de gestión de riesgos en nuestra cadena de suministro.

Mejora en el posicionamiento en índices ESG.

Aumento de la productividad.

» Políticas y procedimientos corporativos:

Política de Compras.

Política de Derechos Humanos.

Política de Calidad y Medio Ambiente.

» Planes de acción:

Implementación de un Código de Conducta de Proveedores.

Realización de análisis de riesgos ESG en nuestra cadena de valor.

Identificación de proveedores críticos.

Evaluación y homologación de nuestra cadena de suministro.

Sensibilización y compromiso con los principios de la cadena de suministro.

IX. Atracción, desarrollo y compromiso del talento

Montajes Delsaz se enfrenta a riesgos relacionados con la gestión del talento, y nuestro objetivo es preservar y potenciar el principal activo de la empresa: las personas, durante todas las etapas de su carrera laboral, mediante un plan integral de desarrollo que garantice el logro de los objetivos estratégicos.

» Riesgos Asociados:

Pérdida de oportunidades de negocio debido a la falta de personal calificado y cualificado.

Fuga de talento hacia otras organizaciones.

Limitaciones para el desarrollo y crecimiento del negocio.

Deficiencias en la ejecución de operaciones y servicios.

Falta de mano de obra especializada.

» Oportunidades:

Atracción del mejor talento humano disponible en el mercado.

Mejora de la satisfacción de los empleados.

Mejora en el posicionamiento en índices ESG

Aumento de la productividad.

» Políticas y procedimientos corporativos:

Política de Derechos Humanos.

Política de Desarrollo Profesional.

Formación y Retención del Talento.

Política de Seguridad, Salud y Bienestar.

Plan de Igualdad.

» Planes de acción:

Fortalecimiento de Montajes Delsaz como empresa empleadora en perfiles clave.

Mejora de los controles internos en el proceso de selección y evaluación de nuevos empleados.

Identificación de perfiles críticos, necesidades y desafíos futuros, y gestión proactiva del talento interno.

Implementación de iniciativas que aumenten la retención de talento a través de medidas centradas en el bienestar y la experiencia de los empleados para promover su compromiso.

Promoción de la diversidad, la igualdad y la sostenibilidad.

Refuerzo del cumplimiento de políticas internas y normativa laboral en todos los mercados donde operamos.

Planes de carrera personalizados.



2.6. Objetivos y metas ODS

PACTO MUNDIAL DE LAS NACIONES UNIDAS

El Pacto Mundial de las Naciones Unidas constituye un marco de referencia internacional para integrar la sostenibilidad en la estrategia, la gestión y la toma de decisiones empresariales.

Sus Diez Principios, estructurados en los ámbitos de derechos humanos, normas laborales, medioambiente y lucha contra la corrupción, orientan a las organizaciones hacia una gestión responsable y coherente con la Agenda 2030 y los Objetivos de Desarrollo Sostenible (ODS). Asimismo, la Comunicación sobre el Progreso (CoP) es el principal mecanismo anual de reporte para las empresas participantes, reforzando la transparencia y la rendición de cuentas.

En Montajes Delsaz, este compromiso se traduce en la incorporación de los principios de sostenibilidad en nuestra cultura empresarial, en nuestras políticas y en nuestros procesos de gestión. La adhesión al Pacto Mundial no se concibe únicamente como una declaración de intenciones, sino como una guía para avanzar de forma estructurada en la identificación de prioridades, la definición de objetivos y la implantación de acciones concretas con impacto social, ambiental y ético.

A través de esta Memoria de Sostenibilidad, informamos de manera transparente sobre los avances alcanzados, los retos identificados y las líneas de actuación prioritarias en materia ESG, fortaleciendo así el seguimiento de nuestros compromisos. Este ejercicio de rendición de cuentas se complementa con la presentación anual de nuestra Comunicación sobre el Progreso (CoP), en coherencia con los requisitos del Pacto Mundial y con nuestra voluntad de mejora continua.

Del mismo modo, reforzamos este enfoque mediante nuestras políticas de Responsabilidad Social Corporativa, la elaboración de informes de sostenibilidad conforme a estándares reconocidos y el uso de indicadores clave que permiten evaluar el desempeño y orientar la toma de decisiones. Todo ello nos permite consolidar un modelo de gestión más resiliente, responsable y alineado con un crecimiento sostenible a largo plazo.

2.6. OBJETIVOS Y METAS ODS

Objetivos de desarrollo sostenible de las naciones unidas

Los **17 Objetivos de Desarrollo Sostenible (ODS)** y sus metas asociadas de las Naciones Unidas tienen como objetivo principal combatir la desigualdad, erradicar la pobreza extrema y preservar nuestro planetas.

Para alcanzar los **ODS**, en Montajes Delsaz estamos realizando esfuerzos significativos para adoptar una perspectiva sostenible, integrando la sostenibilidad de manera sólida en las estrategias y actividades empresariales.

Montajes Delsaz suscribe los 17 ODS, generando un impacto significativo en todos ellos.



2.6. OBJETIVOS CUMPLIDOS



Fin de la pobreza

- Colaboramos donando regalos a familias con escasos recursos a través de la campaña “Una Sonrisa por Navidad” llevada a cabo por Cooperación Internacional.
 - Llevamos a cabo una colecta de alimentos para brindar apoyo a las familias afectadas por la DANA en Valencia.
 - Realizamos donaciones de regalos a familias con escasos recursos a través de la campaña “Una Sonrisa por Navidad”.
 - Llevamos a cabo una colecta de alimentos para brindar apoyo a las familias afectadas por la DANA en Valencia.
-



Hambre cero

- Ofrecemos un menú con opciones veganas, vegetarianas y de índole intolerante.
 - Llevamos a cabo una colecta de alimentos para brindar apoyo a las familias afectadas por la DANA en Valencia.
 - En nuestro comedor, ofrecemos un menú con opciones veganas, vegetarianas y de índoles intolerante.
 - Llevamos a cabo una colecta de alimentos para brindar apoyo a las familias afectadas por la DANA en Valencia.
-



Salud y bienestar

- Garantizamos prácticas laborales seguras y el 100% del personal está formado para prevenir riesgos laborales.
 - Contamos con fuentes de agua filtrada y mineralizada con magnesio (BWT).
 - Fomentamos salud, deporte y compañerismo participando en Carreras de Empresa.
 - Apoyamos el deporte olímpico colaborando con la Real Federación Española de Esgrima.
 - Todo el personal se somete a exámenes médicos preventivos y periódicos.
 - Organizamos dos campañas anuales de donación de sangre con Cruz Roja y Net-Pharma.
 - Mantenemos el 100% del salario en bajas por enfermedades crónicas.
 - Ofrecemos descuentos en seguros de salud a través de un acuerdo con Sanitas.
 - Apoyamos económicamente la investigación del cáncer infantil con la Fundación CRIS.
 - Organizamos el Torneo de Pádel de la Industria Farmacéutica para empleados y clientes.
 - Colaboramos con ASEBIO y SEQC en proyectos de salud y biotecnología.
 - Difundimos nuestra política de Seguridad, Salud y Bienestar.
 - Patrocinamos al deportista Álvaro Haro.
 - Hemos difundido y divulgado nuestra Política de Seguridad, Salud y Bienestar.
 - Realizamos contribuciones económicas a la Fundación CRIS contra el cáncer para la investigación del cáncer infantil.
 - Hemos realizado sesiones de Coaching para todo nuestro personal.
-

2.6. OBJETIVOS CUMPLIDOS



Educación de calidad

- Formamos al 100 % del personal en competencias profesionales (láser, climatización, Excel, IA, etc.)
- Difundimos todas nuestras Políticas de Empresa y Código Ético.
- Todo el equipo directivo está capacitado en Igualdad de Género.
- Colaboramos con el artista Kiku Poch en portadas de cuadernos sostenibles.
- Difundimos la obra de Salustiano García.
- Hemos publicado y promovido nuestro Código Ético y todas las Políticas de Montajes Delsaz.
- Hemos invertido una media 14,22 horas por empleado para su formación.
- El 36,98% de los trabajadores han tenido acceso a la formación profesional.
- Tenemos acuerdos con Institutos de Formación Profesional para personal en prácticas.
- Hemos desarrollado el Código Ético y Políticas sobre Derechos Humanos, Igualdad de género y Desarrollo Sostenible.



Igualdad de género

- Implementamos horario flexible de entrada / salida y 2 días de teletrabajo por semana.
- Concedemos 16 semanas de permiso por nacimiento a hombres y mujeres, fomentando la corresponsabilidad familiar.
- Impulsamos equipos mixtos en la Carrera de Empresas y el Torneo de Pádel de la Industria Farmacéutica.
- Contamos con un Plan de Igualdad.
- Participamos en la jornada "Igualdad de Género" con Mujeres en Farma, destacando el talento femenino e impulsando inclusión y diversidad.
- Formamos equipos mixtos en la Carrera de las Empresas.
- Creamos equipos mixtos en el torneo de pádel promoviendo la igualdad en el deporte.



Agua limpia y saneamiento

- Contamos con inodoros de doble pulsador en nuestra sede de Alcobendas para optimizar el consumo de agua.
- Disponemos de aseos y duchas separados por género.
- Realizamos dos limpiezas diarias en todas las áreas sanitarias.
- Incorporamos una fuente de agua potable enriquecida con magnesio.
- Proveemos agua potable embotellada en la sede y fuentes de agua en cada obra.



Energía asequible y no contaminante

- Contamos con certificación LEED en el edificio central de Alcobendas.
- Alcanzamos una autosuficiencia energética solar media del 40 % anual.
- Dotamos las instalaciones de iluminación natural y sensores down-light que ajustan el consumo según la luz ambiente.
- Difundimos el Manual de Buenas Prácticas Medioambientales en cada obra.
- Registramos nuestra huella de carbono y su compensación en el Ministerio de Medio Ambiente.

2.6. OBJETIVOS CUMPLIDOS



Trabajo decente y crecimiento económico

- Contamos con contratos indefinidos para el 100 % de la plantilla, regulados por el Convenio del Metal.
- Facilitamos el fichaje de jornada, vacaciones y ausencias mediante la app YAFICHÉ.
- Garantizamos un entorno seguro con protocolos y formación preventiva.
- Equipamos las zonas de office y comedor con LifeVac para emergencias por atragantamiento.
- Mantenemos un espacio cardioprotegido con dos desfibriladores en almacén y oficinas.
- Ofrecemos oficinas open-space y jardines interiores naturales.
- Difundimos nuestra Política de Normas Laborales y Trabajo Decente.
- Habilitamos un canal de denuncias confidencial.
- Organizamos networking y convivencias con empresas del sector.
- Participamos en Mujeres en Farma para fomentar la igualdad laboral.
- Impulsamos la participación de la plantilla en la Carrera de Empresas.
- Obsequiamos a cada empleado con un cheque de cumpleaños.
- Publicamos boletines trimestrales de prevención de lesiones laborales.
- Hemos difundido la Política sobre Normas Laborales y Trabajo Decente para promover un entorno laboral seguro a todos nuestros empleados.
- Hemos difundido nuestro Canal de Denuncias.
- Impartimos horas de formación profesional para mejorar las habilidades y promover la empleabilidad a largo plazo.
- Hemos impartido actividades formativas en PRL en todo el año.
- Hemos reducido los accidentes de trabajo.
- Regalamos un cheque de cumpleaños a nuestros empleados.



Industria, innovación, infraestructura

- Contamos con un espacio de trabajo de más de 6 000 m² orientado a maximizar eficiencia y productividad.
- Poseemos certificación LEED Plata en nuestras instalaciones.
- Equipamos el taller con climatización por suelo radiante para mayor confort y eficiencia.
- Integramos iluminación LED alimentada por placas solares.
- Implementamos el sistema de calidad UNE-EN-ISO 9001, certificado.
- Disponemos de un área propia para la gestión de residuos.
- Formamos parte de ASEBIO y SEQC, apoyando la biotecnología y la química clínica.
- Evaluamos a todos nuestros proveedores.
- Realizamos formación continua a nuestros empleados

2.6. OBJETIVOS CUMPLIDOS



Reducción de las desigualdades

- Adoptamos la Política de Derechos Humanos y Responsabilidad Social.
- Difundimos y aplicamos nuestro Código Ético.
- Impulsamos la Política de Diversidad y No Discriminación.
- Colaboramos con empresas inclusivas como Ilunion y Jadiser.
- Organizamos la campaña "Una sonrisa por Navidad" para regalar a niños en riesgo de exclusión.
- Formamos a todo el equipo directivo en Igualdad de Género.
- Fomentamos la participación de empleados de todos los niveles en la Carrera de Empresas.
- Habilitamos áreas de juego infantil en los eventos deportivos que organizamos.
- Nuestras instalaciones están adaptadas 100% a personas con movilidad reducida.



Ciudades y comunidades sostenibles

- Disponemos de un área propia para la gestión de residuos.
- Creamos zonas verdes interiores que fomentan la biodiversidad y el bienestar del personal.
- Instalamos placas solares para mejorar la eficiencia energética y reducir la huella de carbono.
- Ofrecemos cuatro plazas de garaje con puntos de carga para vehículos eléctricos.
- Exhibimos obras de arte reconocidas para promover la cultura entre clientes y empleados.
- Homenajeamos al personal sanitario con la exposición itinerante "Ángeles" de Manuel Galán.
- Comunicamos a toda la plantilla nuestra Política de Gestión Medioambiental.
- Apoyamos la campaña "Kilómetros Sin Huella", plantando 10 árboles para compensar emisiones.
- Difundimos la Política de Medio Ambiente como compromiso para operar de manera sostenible, respetando y protegiendo el medio ambiente y la mejora continua.
- Publicamos el Manual de Buenas prácticas Medio Ambientales en Obra para nuestros empleados, clientes y subcontratas.
- Hemos homenajeado a los médicos y enfermeros por su actuación ante el COVID-19 a través de la exposición itinerante por hospitales de la escultura "Ángeles" de Manuel Galán.



Producción y consumo responsables

- Disponemos de un área específica para clasificar y gestionar residuos.
- Implementamos un sistema de gestión medioambiental UNE-EN-ISO 14001, certificado.
- Publicamos el Manual de Buenas Prácticas Medioambientales para obra y oficina.
- Sustituimos las tarjetas de visita físicas de contacto por versiones digitales.
- Eliminamos las agendas de papel y promovemos el uso de calendario digital.
- Editamos calendarios en papel con semillas reutilizables de tomate, flores silvestres y manzanilla.
- Distribuimos merchandising sostenible a través de memorias USB de caña de trigo.
- Registramos y compensamos nuestra huella de carbono en el Ministerio de Medio Ambiente.
- Apoyamos la campaña "Kilómetros Sin Huella", plantando 10 árboles para neutralizar emisiones.

2.6. OBJETIVOS CUMPLIDOS



Acción por el clima

- Disponemos de vehículos que no dependen de combustibles fósiles.
- Instalamos iluminación down-light inteligente que se regula con la luz natural.
- Ofrecemos puntos de carga para vehículos eléctricos.
- Generamos el 33,69 % de nuestra energía mediante una instalación solar fotovoltaica.
- Desplegamos políticas de Medio Ambiente, Biodiversidad, Consumo Energético, Calidad del Agua y Aire, Economía Circular y Gestión de Residuos.
- Apoyamos la campaña "Kilómetros Sin Huella", plantando 10 árboles para neutralizar emisiones.
- Sustituimos las tarjetas de visita físicas por versiones digitales.
- Eliminamos la agenda de papel y promovemos el calendario digital.
- Editamos calendarios biodegradables con papel de semillas reutilizables.
- Distribuimos merchandising sostenible con memorias USB de caña de trigo.
- Registramos y compensamos nuestra huella de carbono en el Ministerio de Medio Ambiente.
- Publicamos el Manual de Buenas Prácticas Medioambientales para obra y oficina.
- Hemos publicado y difundido nuestra Política de Biodiversidad.
- Difundimos nuestro el Manual de Buenas prácticas Medio Ambientales en Oficina y Obra para nuestros empleados, clientes y subcontratas.
- Hemos realizado publicidad con calendarios plantables como merchandising navideño para clientes, proveedores y empleados.
- Hemos sustituido las tarjetas de visita físicas por tarjetas digitales para los directivos de la empresa.
- Hemos eliminado la agenda en papel y hemos promovido el uso del calendario de Outlook.
- Colaboramos y apadrinamos la campaña "Kilómetros Sin Huella" del piloto Alejandro Geppert, plantando 10 árboles (5 encinas, 3 robles y 2 pinos) para neutralizar la huella de carbono.



Vida de ecosistemas terrestres

- Elaboramos calendarios biodegradables con papel de semillas (tomate, flores silvestres y manzanilla) que pueden plantarse.
- Eliminamos la agenda de papel y promovemos el calendario y la agenda digitales.
- Apoyamos la campaña "Kilómetros Sin Huella", plantando árboles para compensar emisiones de carbono.
- Hemos realizado publicidad con calendarios plantables como merchandising navideño para clientes, proveedores y empleados. Hemos sustituido las tarjetas de visita físicas por tarjetas digitales para los directivos de la empresa.
- Hemos eliminado la agenda en papel y hemos promovido el uso del calendario de Outlook.

2.6. OBJETIVOS CUMPLIDOS



Paz, justicia, instituciones sólidas

- Nos afiliamos al Pacto Mundial de la ONU, reforzando nuestro compromiso con la transparencia y la sostenibilidad.
- Publicamos el Código Ético y la Política de Privacidad, Tecnología y Seguridad de la Información.
- Difundimos la Política de Buen Gobierno y Anticorrupción entre empleados y grupos de interés.
- Adoptamos la Política de Sostenibilidad y Responsabilidad Social Corporativa.
- Habilitamos un canal ético público de denuncias en nuestra web.
- Garantizamos la protección de datos de clientes, proveedores y empleados conforme a la normativa.
- Implementamos autenticación multifactor para reducir el riesgo de robo de identidad.
- Hemos publicado y difundido la Política de Anticorrupción y Soborno para someterlas a todas nuestras operaciones empresariales en base a nuestra Política de Cumplimiento Normativo y Buen Gobierno.
- Hemos publicado y difundido nuestra Política de Sostenibilidad y Responsabilidad Social Corporativa.
- Hemos difundido nuestro Código Ético y nuestro Canal de Denuncias.



Alianzas para lograr los objetivos

- Actuamos como socios protectores de AEPIMIFA, generando sinergias entre profesionales de la ingeniería y el mantenimiento farmacéutico.
- Nos asociamos a la SEQC para impulsar el avance científico en cosmética y perfumería.
- Formamos parte de AseBio, apoyando la biotecnología en pro de la sostenibilidad y el empleo cualificado.
- Colaboramos con Borja de Zayas Mariscal para difundir el uso de IA en la prevención de trastornos mentales laborales.
- Apoyamos económicamente a la Fundación CRIS contra el Cáncer para potenciar la investigación oncológica.
- Organizamos el Torneo de Pádel de la Industria Farmacéutica para reforzar relaciones sectoriales.
- Patrocinamos la Cabalgata de Reyes del Ayuntamiento de Alcobendas.
- Participamos en el Pacto Mundial de la ONU, alineándonos con la sostenibilidad global.
- Donamos a la Asociación de Bomberos para respaldar su labor social.
- Optamos por comprar merchandising elaborado con materiales sostenibles y eco-friendly.
- Colaboración con Borja de Zayas Mariscal para compartir los últimos avances de la tecnología y la IA para prevenir el avance de enfermedades mentales y cuidar a las plantillas de personal.
- Realizamos aportaciones económicas a la Fundación CRIS contra el cáncer para apoyar la investigación oncológica.



A low-angle photograph of a modern building's facade, featuring large glass windows and dark, angular architectural elements. The sky is a clear, light blue. The text is overlaid on the left side of the image.

GOBERNANZA

COMPROMETIDOS CON UN FUTURO SOSTENIBLE



Conscientes de la innovación sostenible

Nos ocupamos del **bienestar de la empresa y del entorno**, respaldando el avance tecnológico, promoviendo la industria nacional, facilitando la construcción y el diseño de salas blancas practicando una fiscalidad responsable. Lo hacemos con una base financiera sólida y estable, guiados por la integridad y la ética máximas en todas nuestras operaciones comerciales.

Somos conscientes de que el bien que buscamos construir a través de nuestro esfuerzo diario es una responsabilidad individual de cada miembro de la empresa. En este sentido, todos los empleados de Montajes Delsaz deben actuar de manera consciente y comunicarse considerando la reputación corporativa y de los grupos de interés.

3.1. Gobierno corporativo, ética y cumplimiento

[2-16][2-23][2-24][3-3]

Para **Montajes Delsaz**, la relación entre la **Dirección General** y los **grupos de interés** constituye un elemento esencial dentro del actual contexto de sostenibilidad, transparencia y rendición de cuentas. En este sentido, entendemos que una gestión responsable requiere que los aspectos **ambientales, sociales y de gobernanza (ESG)** estén integrados en la supervisión y en la toma de decisiones del máximo nivel directivo, garantizando así una actuación alineada con los principios de buen gobierno, integridad y responsabilidad corporativa.

Con este propósito, en Montajes Delsaz trabajamos para alinear a toda la organización con el **cumplimiento normativo** y con una cultura empresarial basada en la ética, la responsabilidad y la mejora continua. Para ello, desarrollamos **auditorías, inspecciones y acciones de seguimiento interno, así como iniciativas de formación, información y sensibilización** en materia de ética y cumplimiento dirigidas tanto a las personas trabajadoras como a nuestros principales proveedores. Este enfoque contribuye a reforzar el conocimiento de las obligaciones aplicables y a consolidar una cultura corporativa orientada a la prevención y al comportamiento responsable.

El Cumplimiento Normativo representa una prioridad en nuestra gestión, por lo que realizamos un seguimiento continuo de los cambios legislativos y regulatorios que puedan afectar a nuestra actividad. La evolución del entorno normativo exige una adaptación constante de nuestras políticas, procedimientos y controles internos, con el fin de asegurar el cumplimiento de los requisitos aplicables y fortalecer la solidez de nuestro modelo de gobierno corporativo.

Asimismo, actualizamos de forma anual nuestro **mapa de riesgos**, incorporando no solo los riesgos operativos y de cumplimiento, sino también aquellos relacionados con los factores **ESG**. Esta revisión nos permite identificar los principales riesgos y oportunidades, establecer medidas de control adecuadas y definir respuestas orientadas a su prevención, reducción y mitigación. De este modo, reforzamos la capacidad de la organización para anticiparse a posibles impactos negativos y responder con mayor eficacia ante situaciones de crisis o entornos desfavorables.

A través de este enfoque, Montajes Delsaz continúa avanzando en la consolidación de un modelo de **gobierno corporativo más sólido, transparente y sostenible**, capaz de generar confianza entre sus grupos de interés y de integrar la sostenibilidad como un eje transversal de la gestión empresarial.

“Líder en prácticas de Gobernanza enfocadas en la sostenibilidad”

Objetivos estratégicos

- Promover prácticas ejemplares de conducta ética y cumplimiento normativo.
- Impulsar la integración de la sostenibilidad en el modelo de gobierno corporativo.
- Adaptarnos a los nuevos marcos y exigencias relacionados con la financiación sostenible.
- Consolidar una gestión eficaz para la identificación, evaluación y mitigación de los riesgos ESG.
- Garantizar la calidad, trazabilidad y fiabilidad de la información no financiera.

3.2. Organigrama general

[2-1][2-9][405-1]



3.2. ORGANIGRAMA GENERAL

[2-1][2-9][405-1]

En Montajes Delsaz, hemos establecido una **estructura de gobierno** diseñada para lograr un equilibrio óptimo entre el espíritu empresarial, la dirección y la supervisión.

Nuestro **Comité de Dirección**, como órgano de gobierno corporativo de la empresa, se encarga de elaborar, desarrollar y supervisar de manera transparente la estrategia, las operaciones y la gestión, así como el desarrollo de las políticas corporativas correspondientes. A día de hoy, no disponemos de Consejeros independientes a la empresa.

En Montajes Delsaz, nos comprometemos a integrar y supervisar el progreso de nuestra estrategia de sostenibilidad a través de la **Comisión de Responsabilidad Social Corporativa y Cumplimiento**, la cual reporta directamente al Consejo de Administración.

**52,63%**

Miembros del Comité de Dirección está representado por mujeres.

68,75%

de la Dirección General está formada por mujeres.

0,68%

Supuso la remuneración total del equipo directivo sobre la masa salarial total.

3.2. ORGANIGRAMA GENERAL

[2-1][308-1][414-1]

Además de las áreas previamente mencionadas, en Montajes Delsaz disponemos de diversos departamentos corporativos encargados de brindar un apoyo vital a nuestras operaciones comerciales.

Dirección financiera

Su función principal es **supervisar todas las actividades financieras y contables** de Montajes Delsaz, así como a proporcionar orientación y apoyo en la toma de decisiones financieras clave. Se encarga de la planificación financiera, el presupuesto, el análisis de inversiones, la gestión del riesgo financiero y la presentación de informes financieros a la Dirección General y a las partes interesadas externas.

» Contabilidad

Se encarga de registrar y clasificar todas las transacciones financieras, así como de preparar los estados financieros clave. Su trabajo garantiza la precisión de los registros y asegura que Montajes Delsaz cumpla con las regulaciones contables y fiscales.

» Facturación

Es responsable de la emisión y gestión de facturas a clientes por nuestros servicios proporcionados. Sus funciones incluyen la verificación de la precisión de la información de facturación, la aplicación de políticas de precios y el seguimiento de los pagos recibidos.

» Tesorería

Es responsable de la administración de los flujos de efectivo entrantes y salientes, así como de la gestión de inversiones y financiación. Proyecta y planifica las necesidades de efectivo, la gestión de cuentas bancarias, la negociación de líneas de crédito y la supervisión de riesgos financieros.

» Informática

Es responsable de mantener y desarrollar la infraestructura tecnológica necesaria para respaldar las operaciones comerciales. Gestiona las redes y sistemas informáticos, la seguridad cibernética, el desarrollo de software y aplicaciones, y el soporte técnico para nuestros empleados. Este departamento lo tenemos externalizado con la empresa AMZ Globals.



3.2. ORGANIGRAMA GENERAL

[2-1] [308-1] [414-1]



Dirección de Recursos Humanos

Promueve el desarrollo y bienestar de nuestros empleados tratando de garantizar una gestión eficaz del talento y el cumplimiento de las políticas laborales y normativas. La dirección de RR.HH de Montajes Delsaz se encarga de reclutar, seleccionar, capacitar y evaluar al personal, así como de gestionar compensaciones y beneficios. Promueve el trabajo en equipo y la diversidad, y fomenta un ambiente laboral saludable y motivador promoviendo la igualdad de oportunidades y el desarrollo profesional para asegurar una relación laboral justa y ética.

» Recursos Humanos

Asegura el correcto funcionamiento de los procesos y procedimientos administrativos relacionados con la contratación, nóminas, registro de empleados, beneficios y cumplimiento de normativas laborales. Se responsabiliza de mantener actualizada la documentación del personal y gestiona los registros de asistencia y vacaciones.

- Nuestro rendimiento del capital en el año 2025 ha sido del 12,63% y el rendimiento del activo del 2,85%.
- El margen bruto ha resultado de un 62,30% con resultado de margen neto del 1,82%.
- Nuestra productividad en 2.025 ha sido de 120.357,28€ por empleado con unos costes salariales del 26,34%.
- Hemos conseguido una creación neta de empleo del 0,46%.
- La estabilidad de la plantilla se sitúa en un 26,03% siendo indefinidos el 68,30% de todos los contratos que realizamos.
- En 2025 hemos tenido 0 expedientes abiertos por la inspección de trabajo.

3.2. ORGANIGRAMA GENERAL

[2-1] [308-1] [414-1]



Dirección Comercial

Lidera y coordina las actividades relacionadas con nuestros servicios, y establece relaciones con clientes y socios comerciales. También se encarga de definir estrategias de ventas, establece objetivos comerciales, y supervisar su ejecución y desempeño. Además, se enfoca en identificar oportunidades de mercado y adapta las estrategias comerciales a las necesidades y expectativas del mercado.

» Comercial

Impulsa las ventas y generar ingresos mediante la identificación y aprovechamiento de oportunidades de negocio. Desarrolla estrategias de ventas, establecer relaciones con clientes y negocia acuerdos comerciales contribuyendo al crecimiento y desarrollo sostenible de nuestra empresa.

» Marketing y Comunicación

Desarrolla estrategias y acciones destinadas a aumentar la visibilidad de la empresa para generar demanda y fidelidad a nuestros clientes; investiga el mercado, identifica segmentos de clientes, y desarrolla campañas de marketing adaptadas a las necesidades y preferencias de nuestro público objetivo. Además, gestiona la comunicación externa e interna de nuestra empresa, asegurando una imagen coherente y positiva en todos los canales y puntos de contacto.

○ **4.11%**

de incremento en nuestra cartera de clientes..

○ **100%**

Nuestros clientes utiliza nuestros servicios de atención a clientes.

○ **5.26%**

Responde a nuestras encuestas de evaluación de los cuales obtenemos una media de satisfacción del 4,76 puntos sobre una valoración de 0 a 5.

○ **51.63%**

nuestros de nuestras relaciones comerciales son con clientes locales.

○ **4.61%**

En 2025 de nuestra divulgación en RSE se dirigió a nuestros clientes

3.2. ORGANIGRAMA GENERAL

[2-1][308-1][414-1]

Estudios y Oficina Técnica

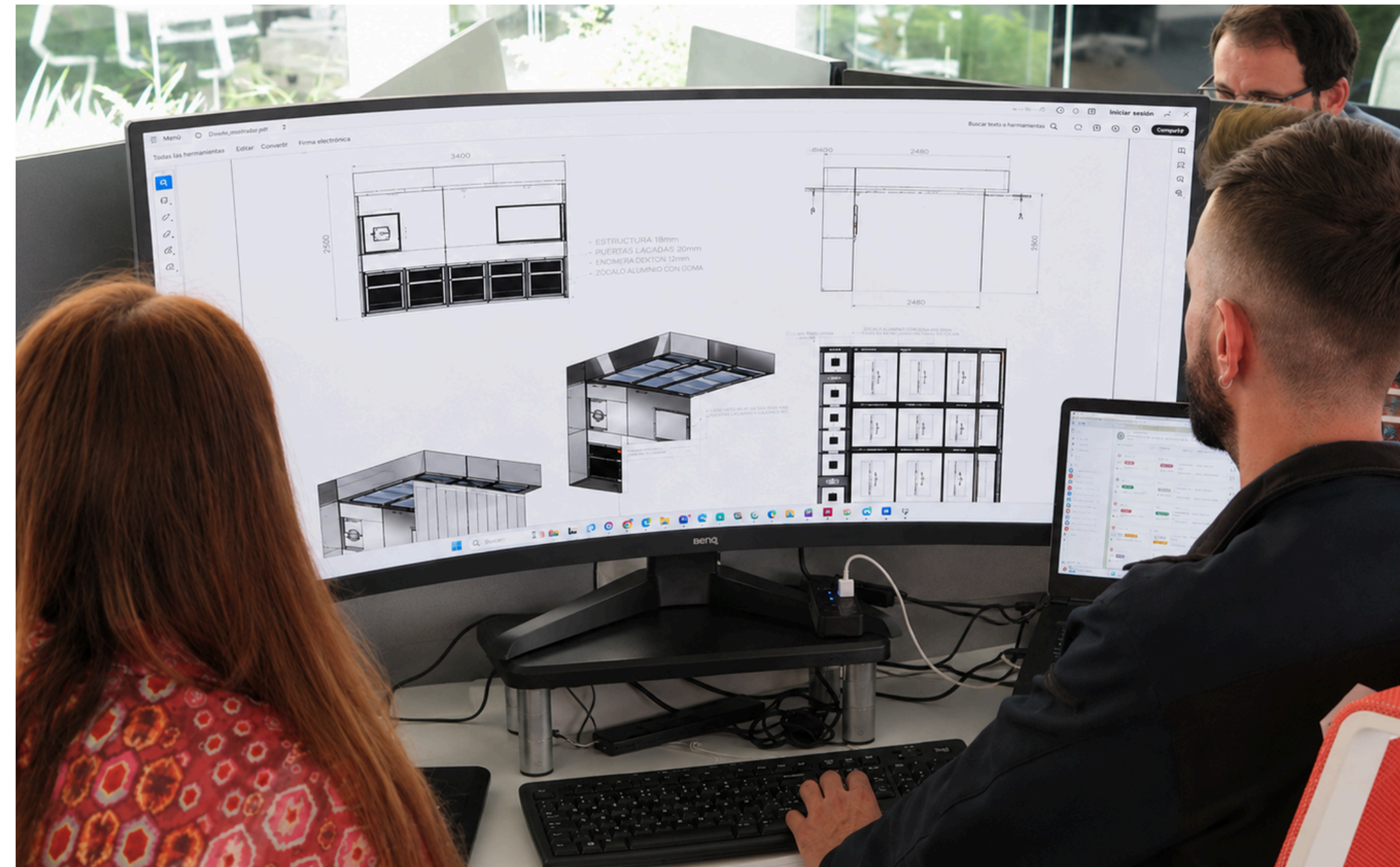
Lleva a cabo estudios y análisis técnicos para evaluar la viabilidad y factibilidad de los proyectos desarrollando soluciones innovadoras y eficientes. Se encarga de elaborar presupuestos, plazos y recursos necesarios para la ejecución de proyectos y coordina la implementación y seguimiento de los mismos. Además, gestiona la documentación técnica y normativa relacionada con éstos, asegurando el cumplimiento de los estándares de calidad y seguridad establecidos.

» Estudios y Proyectos

Realiza análisis detallados y estudios de viabilidad para evaluar la factibilidad técnica, económica y ambiental de proyectos potenciales. Se encarga de diseñar y estructurar planes y propuestas, así como de coordinar la elaboración de presupuestos y cronogramas. Además, es responsable de la gestión integral de proyectos; desde la concepción hasta la ejecución, asegurando el cumplimiento de los objetivos establecidos y la optimización de recursos.

» Oficina técnica I+D+i

Investiga, diseña y desarrolla soluciones técnicas avanzadas que mejora nuestros servicios para impulsar la creación de otros nuevos que satisfagan las necesidades de nuestros clientes. También se encarga de identificar oportunidades de mejora, realiza pruebas y ensayos, y evalúa la viabilidad técnica y económica de las propuestas de innovación.



0%

Tasa por infracciones de calidad.

Reclamaciones y sanciones por publicidad.

Requerimientos por la administración por seguridad en nuestros servicios.

3.2. ORGANIGRAMA GENERAL

[2-1][308-1][414-1]

Dirección de Compras

Asegura el suministro oportuno y eficiente de materias primas, productos y servicios necesarios para nuestras operaciones. Se encarga de identificar proveedores confiables, negociar condiciones comerciales favorables, gestionar contratos y garantizar la calidad y cumplimiento de los estándares en los productos y servicios adquiridos. Además, se responsabiliza de optimizar los costos de adquisición, reducir riesgos y promover prácticas sostenibles en la cadena de suministro.

» Aprovechamiento

Asegura la disponibilidad oportuna y adecuada de materias primas, componentes y otros recursos necesarios para nuestra producción y operaciones. Se encarga de planificar y gestionar las compras, controlar el inventario, y garantizar la coordinación adecuada con los proveedores para optimizar la gestión de la cadena de suministro. Además, es responsable de evaluar y seleccionar proveedores confiables, negociar condiciones comerciales favorables y monitorear el cumplimiento de los estándares de calidad y sostenibilidad en los productos adquiridos.

» Compras

Garantiza que los productos, materias primas y servicios necesarios para nuestras operaciones sean adquiridos de manera eficiente y rentable, sin comprometer la calidad ni la sostenibilidad. Este departamento se encarga de identificar proveedores confiables, negociar términos y condiciones favorables, gestionar contratos y supervisar el cumplimiento de los estándares de calidad y ética en la cadena de suministro para fomentar la transparencia y la responsabilidad en todas nuestras transacciones comerciales.

» Logística y transporte

Planifica, coordina y optimiza el movimiento de mercancías garantizando la entrega oportuna y en condiciones óptimas. Se encarga de gestionar los procesos de almacenamiento, manipulación y distribución de productos, así como de coordinar y optimizar las rutas y medios de transporte, minimizando los costos y reduciendo el impacto ambiental de las operaciones logísticas.

- Hemos incrementado en un 15,49% nuestros proveedores con respecto al año 2024.
- Hemos llegado a conseguir un ciclo de caja de -2 días que representa un 150,00% más con respecto al año 2024.
- El 21,69% de nuestros proveedores informan sobre RSE.
- Hemos evaluado al 33,79% de nuestros proveedores y el 3,98% de ellos está certificado en RSE.
- El 15,12% de las compras realizadas, han sido sobre proveedores auditados en RSE.
- El 3,98% ha sido evaluado en materia RSE.
- Tenemos un 4,43% de relaciones con proveedores locales.
- La diversificación con nuestros proveedores representa el 20,90% del total.
- El 46,70% de nuestros proveedores incluyen cláusulas sobre requisitos medioambientales.
- El 0,12% de nuestros proveedores recibieron formación sobre compras sostenibles.
- Nuestro compromiso y fidelidad hacia nuestros proveedores, representa una media de 6,4 años.



3.2. ORGANIGRAMA GENERAL

[2-1][308-1][414-1]



Dirección de Operaciones

Planifica, coordina y supervisa nuestras actividades operativas para asegurar la producción y cumplimiento de plazos de manera efectiva y eficiente. Se encarga de optimizar nuestros recursos y tecnologías utilizadas en la producción asegurando la calidad, eficiencia y seguridad en todas nuestras operaciones.

» Gestión de proyectos

Coordina y dirige todas las etapas del ciclo de vida de los proyectos, garantizando el cumplimiento de los objetivos establecidos, los plazos y los presupuestos. Además, asigna recursos, establece cronogramas, identifica y gestiona riesgos, y supervisa el progreso y desempeño de cada proyecto. También promueve las mejores prácticas en la gestión de proyectos e implementa metodologías ágiles para mejorar la eficiencia y la calidad en la ejecución de los mismos.

» Gestión de recursos

Planifica, coordina y controla la asignación de recursos en nuestros diferentes proyectos y actividades operativas, garantizando la disponibilidad adecuada de recursos en todo momento. Además, es responsable de identificar oportunidades de mejora en la gestión de recursos y propone medidas para aumentar la eficiencia y reducir costos.

» Industrialización / Taller

Desarrolla y mejora los métodos y procedimientos con el fin de aumentar la eficiencia, la calidad y la rentabilidad. Este departamento se encarga de analizar y diseñar los procesos de producción, identificar áreas de mejora y proponer soluciones innovadoras para optimizar la producción y reducir los costos. Además, es responsable de implementar nuevas tecnologías y herramientas en el taller, así como realizar propuestas para capacitar a nuestro personal para que haga un uso adecuado.

El 51,63% de nuestra producción se realiza en entorno local (Comunidad de Madrid).

3.2. ORGANIGRAMA GENERAL

[2-1][308-1][414-1]



Prevención de Riesgos Laborales

Garantiza un entorno laboral seguro y saludable para todos los empleados. Identifica posibles riesgos en el lugar de trabajo, condiciones peligrosas o prácticas inseguras, y toma medidas para eliminar o reducir esos riesgos. Se asegura de que todos los empleados estén debidamente informados y capacitados sobre cómo prevenir accidentes y lesiones en el trabajo.

Medio Ambiente

Supervisa y gestiona el impacto ambiental de las actividades de Montajes Delsaz. Se asegura de que se cumplan las normativas ambientales vigentes y desarrolla políticas internas para minimizar el impacto negativo en el entorno natural. Implementa medidas de prevención y control de la contaminación y garantiza un uso adecuado de los residuos generados. Sensibiliza y forma a en materia ambiental, así fomenta la participación en iniciativas de sostenibilidad para contribuir al cuidado del medio ambiente y al desarrollo sostenible.

Calidad y Sistema de Gestión de Calidad (SGC)

Garantiza que nuestros servicios cumplen con los estándares de calidad establecidos estableciendo procedimientos y controles para asegurar la consistencia y fiabilidad en nuestros procesos y servicios. Realiza auditorías internas para evaluar el cumplimiento de los requisitos de calidad y de lleva a cabo acciones correctivas y preventivas cuando es necesario.

1,83%

Nuestra plantilla de personal participa en mejora e innovación.

0%

Volumen de auditorías de nuestros clientes.

0

Sanciones por violación LOPD.

3.2. ORGANIGRAMA GENERAL

[2-1][308-1][414-1]

Integración empresarial y crecimiento conjunto

Con el objetivo de reforzar nuestra capacidad operativa y ofrecer un servicio integral y especializado, Montajes Delsaz integra dentro de su estructura empresarial a las compañías TCP y SQ Mobiliario, consolidando un modelo de colaboración basado en la experiencia, la complementariedad y la innovación.



Especializada en el diseño y fabricación de mobiliario a medida para vestuarios. Su propuesta se basa en la flexibilidad de fabricación, el compromiso con el cliente y la capacidad de adaptar cada proyecto a las necesidades específicas del espacio.



Especializada en servicios técnicos de equipos críticos, principalmente autoclaves y liofilizadores, ofreciendo soluciones de validación, calibración, mantenimiento y renovación. Su actividad resulta clave en entornos donde la fiabilidad de los procesos y el cumplimiento de los requisitos técnicos y normativos son esenciales.



3.4. Compromiso ético empresarial

[2-23] [2-26] [3-3] [2-27][3-3] [205-3] PRINCIPIO 10

En el marco de nuestro gobierno corporativo, nos esforzamos por actuar con la máxima responsabilidad, asegurando que cada una de nuestras acciones se lleve a cabo los principios de legalidad, gestión ética y responsabilidad social corporativa. Para nosotros, la sostenibilidad y la creación de valor compartido a largo plazo son aspectos cruciales que guían nuestras decisiones y operaciones, priorizando el bienestar de todos nuestros grupos de interés.

Nos comprometemos a mantener un enfoque sostenible en todas nuestras actividades, buscando no solo cumplir con las normativas legales, sino también superarlas para contribuir de manera positiva a la sociedad y al medio ambiente. La creación de valor no se limita solo a los beneficios financieros, también incluye el impacto positivo en la comunidad, los empleados, los clientes y otros socios clave.

Es importante destacar que nuestras decisiones estratégicas están cuidadosamente alineadas con la visión y la estrategia global de Montajes Delsaz. Esta alineación asegura la coherencia en nuestras acciones y nos permite ser parte integral de un esfuerzo global para mejorar la salud y el bienestar.

Disponemos de un **Reglamento Interno** que constituyen la referencia que ha de inspirar la conducta básica de todos nuestros colaboradores, para cumplir las obligaciones con arreglo a los principios de lealtad a la empresa, la buena fe, la integridad, el respeto a la legalidad y a los criterios éticos, permitiendo definir una serie de conductas que deben ser observada por todos los colaboradores en su desempeño profesional.

Hemos recopilado en un dossier una estructura firme y sólida de Políticas entre las que se incluyen:

- Política Ética.
- Política de Seguridad de la Información.
- Política Anticorrupción y Antisoborno.
- Política de Viajes y Gastos.

Todas ellas disponibles en nuestra web www.montajesdelsaz.com

Hemos establecido un **Canal Ético** en nuestra web para facilitar a nuestros empleados y colaboradores el poder denunciar cualquier irregularidad, incluyendo posibles delitos o casos de corrupción.

Queremos asegurar que todas las denuncias recibidas son tratadas con la máxima confidencialidad y brindamos la opción de realizarlas de forma anónima para garantizar la privacidad de los denunciantes. La gestión de estas denuncias sigue un procedimiento establecido y transparente, garantizando una respuesta diligente y justa.

Creemos en la importancia de mantener una cultura organizacional basada en la integridad y la responsabilidad, y este canal representa nuestra firme dedicación a esos principios.



Durante el período 2023–2025 no se reportaron casos ni consultas a través del canal ético

Código de ética y conducta

Tenemos un **Código de Ética y Conducta** que define los principios y las normas fundamentales que guían el comportamiento profesional, ético y responsable de todos los integrantes de Montajes Delsaz.

Nuestros empleados y terceros pueden consultarlo fácilmente a través de nuestra página web, siguiendo el enlace que se proporciona a continuación:

www.montajesdelsaz.com

Realizamos nuestro empeño con el máximo esmero y nos sentimos orgullosos de nuestro trabajo. Creemos firmemente que **nuestras acciones deben llevarse a cabo siempre con la máxima excelencia**, generando valor para las personas, las empresas y para nosotros mismos. Nos esforzamos por proporcionar soluciones simples y claras.

En Montajes Delsaz somos plenamente conscientes del papel público y social de nuestra misión, y lo perseguimos diariamente con el mayor cuidado y atención. Entendemos que hacer bien nuestro trabajo es fundamental, tanto para nosotros como para aquellos a quienes servimos.

Este compromiso refleja nuestra dedicación a promover prácticas éticas y sostenibles en todas nuestras operaciones a nivel global.



3.4. COMPROMISO ÉTICO EMPRESARIAL

Código de ética y conducta

[2-23] [2-26] [3-3] [2-27] [3-3] [205-3] , PRINCIPIO 10

ATENCIÓN

Realizamos nuestro empeño con el máximo esmero y nos sentimos orgullosos de nuestro trabajo. Creemos firmemente que nuestras acciones deben llevarse a cabo siempre con la máxima excelencia, generando valor para las personas, las empresas y para nosotros mismos. Nos esforzamos por proporcionar soluciones simples y claras.

En Montajes Delsaz somos plenamente conscientes del papel público y social de nuestra misión, y lo perseguimos diariamente con el mayor cuidado y atención. Entendemos que hacer bien nuestro trabajo es fundamental, tanto para nosotros como para aquellos a quienes servimos. En este contexto, la calidad del servicio representa el principio inspirador de nuestra actividad.

PASIÓN

En Montajes Delsaz nos apasiona nuestro trabajo y cada uno de nosotros se compromete a garantizar que las necesidades, aspiraciones y objetivos de nuestros compañeros, candidatos y clientes estén satisfechos. Concebimos el trabajo como un medio para la realización personal y la participación en la construcción de un bien mayor que pueda perdurar en el futuro.

APRENDIZAJE CONTÍNUO E INNOVACIÓN

En un mundo en constante cambio, nos dejamos guiar por la curiosidad y el deseo genuino de aprender. Compartimos nuestro conocimiento profesional y personal para respaldar el crecimiento y la evolución de nuestra empresa y de todos nuestros involucrados.

En Montajes Delsaz, nos comprometemos a desarrollar las capacidades y conocimientos de todos los empleados, candidatos y trabajadores, fomentando su curiosidad y valorando sus características individuales. Buscamos aprovechar al máximo su energía y creatividad para que puedan expresar su máximo potencial.

» Apoyamos Activamente

Derechos humanos:

Salvaguardándolos de manera activa y reconociendo su carácter universal.



Diversidad e inclusión

Basándonos en los principios de igualdad, imparcialidad, tutela de la dignidad y seguridad de la persona, y rechazando cualquier forma de discriminación.

Cumplimiento legal

Cumplimiento de las leyes de los países en los que operamos: combatiendo los abusos y la corrupción en todas sus formas.



Normativa laboral preventiva

Las normas que regulan la salud y seguridad en el trabajo: difundiendo su cultura y adoptando las medidas de prevención más eficaces.

Protección medio ambiente

Las normas que regulan la salud y seguridad en el trabajo: difundiendo su cultura y adoptando las medidas de prevención más eficaces.



3.5. Principios de conducta

[2-23] [2-26] [3-3], PRINCIPIO 10

Legalidad

Nos comprometemos a cumplir con las leyes vigentes en los países donde operamos, basándonos en los principios de transparencia e igualdad.

- Respetando las normas laborales sobre salud, seguridad, disciplina, horarios y remuneración.
- Luchando contra la corrupción, incluyendo la extorsión y comisiones ilegales.
- Garantizando la libertad de asociación y el derecho a la negociación colectiva.
- Eliminando la discriminación, el trabajo forzado, la esclavitud moderna, el tráfico de personas y el trabajo infantil.

Imparcialidad

Nos regimos por el principio de imparcialidad para equilibrar los intereses individuales y generales, basado en el respeto mutuo y los valores del Código Ético.

- Respetando las normas laborales sobre salud, seguridad, disciplina, horarios y remuneración.
- Luchando contra la corrupción, incluyendo la extorsión y comisiones ilegales.
- Garantizando la libertad de asociación y el derecho a la negociación colectiva.
- Eliminando la discriminación, el trabajo forzado, la esclavitud moderna, el tráfico de personas y el trabajo infantil.

Transparencia

La transparencia guía nuestras acciones, comunicaciones e informes para cultivar la confianza tanto interna como externa:

- Asegurando que todas las interacciones con clientes, proveedores, candidatos y trabajadores son equitativas, claras y verificables.
- Procurando que los costos de los servicios ofrecidos por Montajes Delsaz se presentan de manera clara.
- Queremos que la información sobre la empresa hacia el exterior sea verdadera, sencilla, comprensible, oportuna y accesible para todos.

Confidencialidad

Nos comprometemos a salvaguardar la privacidad de todos los involucrados y la confidencialidad de la información personal mediante medidas específicas para garantizar la seguridad y el manejo adecuado de dicha información:

- Respetando las normas laborales sobre salud, seguridad, disciplina, horarios y remuneración.
- Luchando contra la corrupción, incluyendo la extorsión y comisiones ilegales.
- Garantizando la libertad de asociación y el derecho a la negociación colectiva.
- Eliminando la discriminación, el trabajo forzado, la esclavitud moderna, el tráfico de personas y el trabajo infantil.



3.5. PRINCIPIOS DE CONDUCTA

[2-23] [2-26] [3-3], PRINCIPIO 10



Honestidad

Consideramos que la honestidad es esencial para ganar credibilidad y establecer relaciones de confianza con todos nuestros grupos de interés. La honestidad, la eficiencia y la ética empresarial deben reflejarse en la conducta de los representantes de la empresa, tanto interna como externamente, a todos los niveles.

- Respetando las normas laborales sobre salud, seguridad, disciplina, horarios y remuneración.
- Luchando contra la corrupción, incluyendo la extorsión y comisiones ilegales.
- Garantizando la libertad de asociación y el derecho a la negociación colectiva.
- Eliminando la discriminación, el trabajo forzado, la esclavitud moderna, el tráfico de personas y el trabajo infantil.

Sostenibilidad ambiental

Cumplimos estrictamente con todas las leyes y regulaciones ambientales vigentes reconociendo la responsabilidad de adoptar prácticas de consumo sostenible para equilibrar el uso de recursos naturales y su regeneración.

- Evaluando el impacto ambiental de nuestras operaciones, y supervisando de cerca el consumo de energía, combustible de nuestra flota de vehículos y material de uso diario.
- Promoviendo la conciencia ambiental entre nuestros empleados y proveedores, alentándolos a operar según estos principios.

Salud y seguridad

Nos comprometemos a cumplir estrictamente con todas las leyes de Higiene, Seguridad y Salud, promoviendo un ambiente laboral seguro a través de:

- Adhiriéndonos a normativas y procedimientos específicos.
- Influenciando positivamente con respecto a la seguridad laboral.
- Fomentando un respeto, sobriedad y cortesía tanto entre compañeros de trabajo como hacia terceros.

3.6. Transparencia fiscal

[201-4]

La **Política de Cumplimiento Normativo** ha sido revisada por la Dirección General y establece como principios fundamentales la legalidad, la transparencia y la responsabilidad. Con esta política garantizamos el estricto cumplimiento de la normativa tributaria aplicable y buscando una seguridad jurídica que nos permita una adecuada estrategia empresarial a corto, medio y largo plazo en términos de transparencia e información fiscal.

Estos principios demuestran nuestro compromiso con el desarrollo social y económico en los países donde operamos.

Este compromiso en materia fiscal se refleja en el cumplimiento riguroso de todas las obligaciones tributarias, así como en nuestra contribución fiscal en todas las jurisdicciones donde el grupo está presente.

Nos comprometemos a no realizar proyectos con clientes que tengan su sede social en países o territorios considerados paraísos fiscales, ni a realizar cualquier otra transacción u operación similar que, debido a su complejidad, pueda comprometer la transparencia de la empresa y que no esté relacionada con la actividad empresarial de Montajes Delsaz, con el único propósito de reducir la carga fiscal, de acuerdo con los principios y recomendaciones de fiscalidad internacional de la OCDE.

Beneficio antes de impuestos

Año	2023	2024	2025
Datos en € Mm	723,24 K	1.360,78 K	478,69 K

Subvenciones públicas

2023	2024	2025
161,04 K	133,76 K	32,11 K

Impuesto sobre beneficios

2023	2024	2025
180,78 K	340,19 K	119,67 K

Ingresos fiscales (sobre la facturación)

2023	2024	2025
0,81%	0,53%	0,12%

Nuestra Política de Cumplimiento Normativo se encuentra difundida a todos los niveles de la empresa y a disposición pública, así como a todas las partes interesadas que lo soliciten.

3.7. Seguridad de la información y protección de datos

[2-26] [3-3]

Montajes Delsaz tiene la consideración de entidad no sujeta a efectos de lo previsto en el artículo 2 de la Ley 10/2010 de Prevención del Blanqueo de Capitales y de la Financiación del Terrorismo. No obstante, con el objetivo de reforzar su compromiso con la transparencia y el Buen Gobierno, contamos con distintos **procedimientos para luchar contra el blanqueo de capitales** adaptados a cada uno de sus grupos de interés en los que resulte de aplicación.

Montajes Delsaz está preparada ante posibles problemas de ciberseguridad. Para ello, se ha implementado la **Política de Privacidad de Datos, Tecnología y Seguridad de la Información**. Donde se formaliza, orienta y amplían las actividades de seguridad informática que ya estaban en marcha en la empresa. El objetivo es asegurar tanto a las personas como a los activos tecnológicos e informáticos, considerados elementos estratégicos de Montajes Delsaz y su negocio, frente a daños, ciberataques y prácticas indebidas, independientemente de su origen. Además, se busca preservar y promover una cultura de seguridad que ofrezca beneficios tangibles al minimizar los riesgos asociados con la seguridad. En la actualidad tenemos externalizado este servicio con la empresa AMZ Global Services.

Nuestra Política de Privacidad de Datos, Tecnología y Seguridad de la Información, Política de Viajes y Gastos y la Política de Compras se encuentra difundida a todos los niveles de la empresa y a disposición pública, así como a todas las partes interesadas que lo soliciten.

REGISTRO DE NUEVOS CLIENTES

Los nuevos clientes deberán completar el formulario de registro para nuevos clientes, que incluye la información con su denominación social, dirección, datos de contacto y detalles bancarios.

Así mismo, deben adjuntar una copia del Código de Identificación Fiscal (CIF) u otro documento equivalente.

EMPLEADOS

Gastos: Antes de solicitar el reembolso de gastos, es necesario adjuntar una nota detallada de los mismos junto con la documentación que respalde el gasto. Se recomienda a los empleados cubrir los gastos relacionados con su trabajo utilizando preferiblemente la tarjeta de crédito corporativa, evitando en la medida de lo posible los pagos en efectivo.

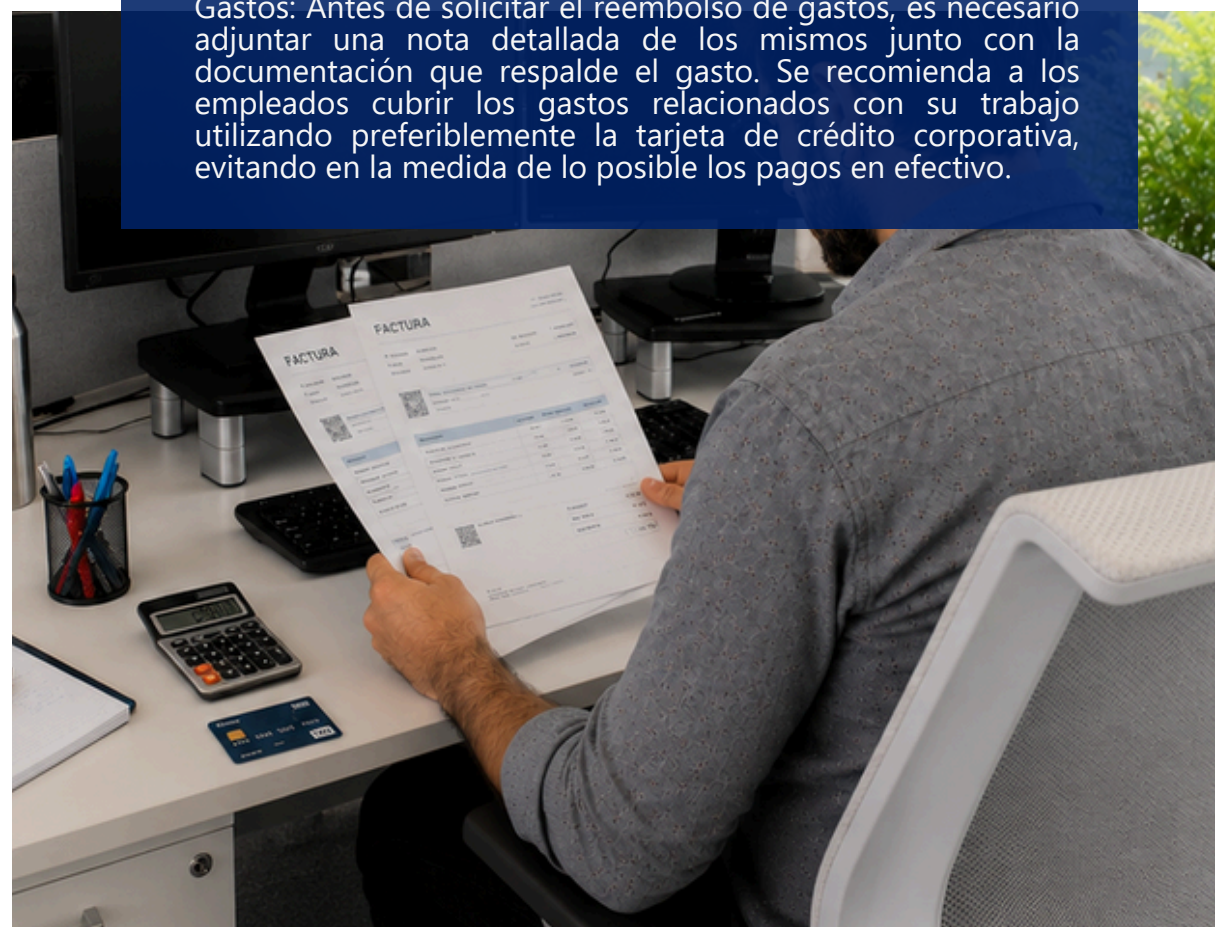
PROVEEDORES

Selección de proveedores

Nuestra política de compras establece los criterios que deben seguirse para la selección de proveedores en Montajes Delsaz, incluyendo una evaluación inicial y periódica con el fin de seleccionarlos

Alta de proveedores

Todos nuestros proveedores deben cumplimentar un formulario de alta, presentar su tarjeta de identificación fiscal en España y la cuenta bancaria. Además, se les entrega nuestro Código Ético de Proveedores que deberán devolver firmado.



3.8. Seguridad y calidad en la cadena de suministro

[2-29] [204] [308-1] [402-1]

Parte de nuestro compromiso con la sostenibilidad implica incorporar nuestros **principios ambientales, sociales y de gobernanza (ESG)** en toda nuestra cadena de suministro. Trabajamos con proveedores de diversas áreas debido a la diversidad de nuestras operaciones. Los proveedores más significativos en términos de gasto están relacionados con el montaje de instalaciones y materiales de construcción, especialmente aquellos que nos proveen de acero, aluminio, resina, madera y paneles para cleanroom.

En Montajes Delsaz, valoramos el compromiso de nuestros proveedores con las regulaciones locales y nuestras políticas internas. Por lo tanto, esperamos que nuestros proveedores se adhieran y cumplan con nuestro Código Ético y de Conducta, así como con nuestra Política de Anticorrupción y Soborno y la Política de Competencia. Esto incluye también el respeto a nuestras políticas de sostenibilidad y otros documentos relacionados que aborden temas como derechos humanos, diversidad e inclusión, medio ambiente, seguridad y salud, y cadena de suministro.

Todos nuestros contratos con proveedores incluyen cláusulas que reflejan nuestros principios en materia ambiental, social y de gobernanza, que los proveedores deben asumir como propios. Además, se anexa a todos los contratos un **Código Ético de Proveedores**, y en los proyectos que sean necesarios, se les hace entrega del **Manual de Buenas Prácticas Medio Ambientales en Obra**, donde sensibilizamos y detallamos la importancia de cumplir con la normativa ambiental vigente y de informar sobre cualquier incidencia que pueda afectar al entorno así como con otra información sobre gestión de residuos, manejos de aguas, cuidados de la biodiversidad, etc.

En Montajes Delsaz, implementamos medidas para garantizar que los proveedores seleccionados cumplan con los criterios de debida diligencia técnica y profesional, evitando prácticas corruptas o anticompetitivas. Realizamos revisiones periódicas de los procesos de debida diligencia para asegurar una supervisión adecuada de los contratistas.

Todas nuestras Políticas y Manuales se encuentran difundidos a todos los niveles de la empresa y a disposición pública, así como a todas las partes interesadas que lo soliciten.

The logo for EcoVadis, featuring the word "ecovadis" in a lowercase, sans-serif font. The "o" in "eco" is green, and the "o" in "adis" is blue.

Desde el año 2023, Montajes Delsaz ha estado utilizando la plataforma EcoVadis, una herramienta que analiza nuestro rendimiento y el de nuestros proveedores en los siguientes aspectos ESG:

- Medio ambiente.
- Derechos humanos y prácticas laborales.
- Ética.
- Adquisiciones sostenibles.

Esta plataforma nos permite mantener un seguimiento del desempeño de nuestros proveedores, utilizando una metodología que se basa en dos fuentes de información:

- Los proveedores deben completar un cuestionario que consta de más de 80 preguntas, proporcionando evidencia para respaldar sus respuestas.
- La plataforma realiza su propio estudio externo, considerando aspectos como datos de denuncias o información publicada en medios de comunicación.

Después del análisis, cada proveedor recibe una puntuación que va de 0 a 100, reflejando su compromiso con los aspectos ESG mencionados anteriormente. Este monitoreo nos ayuda a detectar posibles áreas de incumplimiento, permitiéndonos tomar medidas correctivas para abordar cualquier preocupación identificada.

En este contexto, Montajes Delsaz se ha fijado un objetivo: aumentar progresivamente el número de proveedores evaluados en función de criterios ambientales, éticos y de buen gobierno. Al priorizar a los proveedores ubicados en países donde se perciben riesgos en términos de derechos humanos y considerando el volumen de facturación, buscamos mejorar continuamente nuestros estándares de responsabilidad corporativa.

3.9. Diálogo con las comunidades locales

[2-26] [2-28] [2-29] [413-1]

En Montajes Delsaz, tenemos un compromiso arraigado con nuestro entorno y somos conscientes del impacto que nuestra actividad genera. Por ello, reconocemos la importancia de establecer relaciones sólidas con las comunidades locales donde operamos.

Para garantizar una comunicación efectiva y continua, participamos activamente en foros, instituciones, jornadas técnicas y actos sociales, integrando las opiniones y necesidades de las comunidades locales en nuestras decisiones.

Asimismo, reforzamos nuestro diálogo institucional, empresarial y social mediante la asistencia a actos como la Gala Benéfica Niños contra el Cáncer, organizada por la Clínica Universidad de Navarra; visitas y actos con la Consejería de Sanidad de la Comunidad de Madrid; encuentros con la Embajadora de Marruecos y el Embajador de Irak; el acto de Jura de Bandera con el Ayuntamiento de Alcobendas; y el aniversario de Kia España.

Además, nos mantenemos al tanto de las mejores prácticas del sector a través de la colaboración con organizaciones como Net-Pharma, AEPIMIFA, SEQC, AseBio y otros grupos de trabajo relevantes. En este marco, hemos asistido a jornadas técnicas de AEPIMIFA, a su asamblea, a eventos sobre construcción de data centers, a jornadas técnicas de ISPE, a formación en ciberseguridad y a sesiones con alumnos del Máster en Tecnología y Procesos para la Industria Farmacéutica.





3.10. Acciones solidarias

En Montajes Delsaz, estamos comprometidos con la responsabilidad social y el apoyo a causas solidarias que contribuyan a mejorar la vida de las personas y el bienestar de nuestra comunidad.

Apoyo a la Fundación Cris Contra el Cáncer:

Como parte de nuestro compromiso con la lucha contra el cáncer infantil, hemos entregado un cheque de 2.000 € a la Fundación Cris Contra el Cáncer. Estos fondos están destinados a apoyar un proyecto de terapias avanzadas para el tratamiento del cáncer infantil en el Hospital La Paz, contribuyendo así a la investigación y el desarrollo de tratamientos que pueden salvar vidas y ofrecer esperanza a los niños y sus familias.

Participación en la Carrera Contra el Cáncer Infantil:

Además del apoyo financiero, nos involucramos activamente en eventos que promuevan la concienciación y la recaudación de fondos para la investigación del cáncer infantil. Participamos en la Carrera Contra el Cáncer Infantil organizada por la Fundación Cris Contra el Cáncer. Una jornada de deporte y solidaridad que une a la comunidad en la lucha contra esta enfermedad.

“Una Noche Mágica” Cine de Verano Hospital La Paz:

Colaboramos como patrocinadores y colaboradores del Cine de Verano organizado en el Hospital La Paz en Madrid. Durante la jornada, la empresa puso a disposición de los asistentes bebidas gratuitas y contó con la participación voluntaria de empleados.

Colaboración con Bomberos Unidos:

Nuestro compromiso con la solidaridad también se refleja en nuestra colaboración con Bomberos Unidos. Apoyamos sus iniciativas y proyectos que buscan proporcionar ayuda y recursos en situaciones de emergencia.

Donación de Sangre:

En colaboración con la Cruz Roja, nuestros empleados participan en campañas de donación, conscientes de la importancia de este acto altruista para salvar vidas y mejorar la salud de quienes más lo necesitan.

A photograph of three people (two women and one man) sitting around a dark wooden table in a modern office. They are looking at and pointing to architectural drawings and blueprints spread across the table. The office has a contemporary feel with colorful cubicles in the background. A water bottle with a wooden lid and a stack of colorful sticky notes are on the table. The text 'PERSONAS' is overlaid in large white letters, with the subtitle 'COMPROMETIDOS CON UN FUTURO SOSTENIBLE' below it.

PERSONAS

COMPROMETIDOS CON UN FUTURO SOSTENIBLE



Diversidad, inclusión, integridad:

En Montajes Delsaz promovemos de manera activa el **respeto por los derechos humanos, la diversidad y la inclusión**, garantizando condiciones equitativas para todos. Respalamos y cumplimos con las normativas que brindan mayor protección a los trabajadores y adoptamos un enfoque proactivo en la lucha contra la corrupción, así como en la erradicación de cualquier forma de abuso o conducta ilegal.

Asumimos nuestra responsabilidad como un actor clave en el diálogo con las instituciones, contribuyendo a la definición de normativas que fomenten un desarrollo sostenible del mercado y de las comunidades locales. Todo ello lo hacemos con un firme compromiso con el cumplimiento legal y en estricto apego a los principios de libre competencia, regulada y justa.

4.1. Compromiso con las personas

[3-3]

“PARTICIPANTE FUNDAMENTAL EN EL CUIDADO Y LA INTEGRACIÓN DEL TALENTO ESPECIALIZADO Y DIVERSO”

Creemos firmemente en trabajar como un equipo y fomentar una cultura de colaboración, independientemente de los roles individuales. Esta es la clave para alcanzar nuestros objetivos y sentirnos satisfechos en nuestro trabajo. Reconocemos que **nuestras personas son nuestro recurso más valioso**, y su compromiso con la misión de la empresa es una habilidad fundamental para lograrlo.

Valoramos la importancia de la comunicación interna y del espíritu de equipo como elementos indispensables para que el trabajo sea satisfactorio y para cultivar un sentido de pertenencia a la compañía. En Montajes Delsaz, promovemos la colaboración entre empleados y estructuras organizativas basada en el respeto mutuo de los profesionales como el único camino para lograr los objetivos empresariales comunes. Ponemos de manifiesto la necesidad imperante de fidelizar el talento derivado de la alta competencia en el mercado laboral de nuestro sector y al conocimiento especializado que adquiere el personal tras recibir la formación necesaria de la empresa. Este conocimiento es fundamental para el progreso continuo y el desarrollo del negocio. Por lo tanto, es crucial contar con planes de formación que estén alineados con la estrategia de Montajes Delsaz, así como con los protocolos y políticas establecidos.

En Montajes Delsaz **trabajamos para garantizar los más altos estándares de salud y seguridad en los puestos de trabajo para el correcto desempeño profesional de nuestros empleados**. Por ello, implementamos mecanismos y sistemas de gestión que garanticen la protección de nuestro personal como asunto importante para la empresa, y velamos por el bienestar en términos de conciliación, desconexión y beneficios sociales.

Por ello, difundimos la importancia del **equilibrio entre el trabajo y la vida personal**, así como el intercambio de opiniones con todos nuestros grupos de interés para garantizar un crecimiento conjunto. Esperamos que todos los miembros de Montajes Delsaz, sin importar sus roles, responsabilidades o antigüedad, creen sinergias y establezcan relaciones positivas con sus compañeros, compartiendo abiertamente propuestas que mejoren nuestros servicios y procesos, creando así valores para todos nuestros grupos de interés.



» Objetivos estratégicos

- Fomentar la igualdad, la diversidad y la inclusión.
- Asegurar la seguridad, salud y bienestar de nuestros empleados.
- Promover el desarrollo y la formación continua de personal.
- Atraer y retener el talento especializado y diverso.
- Asegurar la calidad y seguridad de nuestros servicios.

4.2. Política de derechos humanos

[2-23], PRINCIPIO 1, 2, 4 Y 5

En Montajes Delsaz disponemos de una **Política de Derechos Humanos**, con el objetivo de definir los principios y mecanismos que rigen las actuaciones en esta materia y garantizar la eliminación de cualquier conducta, durante las actividades y operaciones de la empresa, que no esté alineada con esta política.

5 sugerencias recibidas en los canales de comunicación interna en **2025**

de los que un 20% han sido llevadas a la acción o realizadas

0% corresponden al Canal de Denuncias

Nuestra Política de Igualdad se encuentra difundida a todos los niveles de la empresa y a disposición pública, así como a todas las partes interesadas que lo soliciten.

» **Respeto universal:**

Nos comprometemos a respetar los derechos humanos reconocidos internacionalmente, independientemente de la ubicación y contexto en el que operamos y no toleraremos la discriminación basada en género, raza, religión, orientación sexual, discapacidad u otras características protegidas.

» **Trabajo forzoso y esclavitud moderna:**

No permitiremos el trabajo forzoso ni la esclavitud moderna en ninguna etapa de nuestras operaciones ni en nuestra cadena de suministro.

» **Libertad de asociación y negociación colectiva:**

Respetaremos el derecho de los empleados a la libertad de asociación y negociación colectiva.

» **Condiciones laborales justas:**

Garantizaremos condiciones laborales seguras y saludables, así como salarios justos para todos los empleados.

» **Cadena de suministro:**

Implementaremos prácticas de evaluación y monitoreo para garantizar que nuestros proveedores cumplan con los estándares de derechos humanos y les proporcionaremos capacitación sobre los principios y expectativas de esta política.

» **Participación comunitaria y desarrollo sostenible:**

Buscaremos la participación activa y significativa de las comunidades locales en las decisiones que puedan afectarlas y contribuiremos al desarrollo sostenible de las comunidades en las que operamos, respetando su cultura y derechos.

» **No al abuso:**

No colaboraremos ni seremos cómplices de abusos a los derechos humanos en situaciones de conflicto.

» **Protección de empleados en zonas de riesgo:**

Tomaremos medidas adicionales para proteger a los empleados que trabajan en zonas de riesgo.

» **Educación y concienciación:**

Proporcionaremos capacitación regular a todos los empleados sobre los principios y prácticas relacionados con los derechos humanos.

» **Canal de denuncias:**

Estableceremos un canal confidencial para que los empleados y otras partes interesadas informen sobre posibles violaciones a los derechos humanos.

4.3. Plan de igualdad

[3-3] [405-1] [405-2]

TRATO JUSTO Y OPORTUNIDADES EQUITATIVAS

Nos comprometemos a garantizar que todos los miembros de nuestro equipo tengan las mismas oportunidades para avanzar en sus carreras profesionales.

Fomentamos un entorno donde no se tolera la discriminación basada en la edad, nacionalidad o género. Nuestra plantilla es diversa pero equitativa, compuesta tanto por empleados con amplia experiencia como por aquellos que están comenzando su trayectoria profesional.

Cuidamos de las personas, ofreciendo empleo estable y de calidad en un entorno seguro. Promovemos la igualdad, la conciliación y el desarrollo humano en los puestos de trabajo.

Tomamos medidas para favorecer la conciliación laboral.

PLAN DE IGUALDAD

En 2023, hemos firmado nuestro primer Plan de Igualdad, implementando una variedad de medidas y acciones destinadas a promover la igualdad de oportunidades entre hombres y mujeres.

El Plan de Igualdad presenta un conjunto de acciones diseñadas a partir de las conclusiones del análisis y las áreas de mejora identificadas en cuanto a la igualdad de género. Define objetivos específicos para cada área de acción establecida.

219
Empleado/as

29 (13,24%)
Mujeres

190 (86,76%)
Hombres

13,88%
Distribución de género anual

3,96 años
Antigüedad media

0%
Externalización de la contratación

0%
Inserción laboral

14,81%
Empleo de jóvenes y mayores de 45 años

1.752 horas
Jornada laboral

67,12%
Trabajadores que realizan horas extras

6,85%
Horas fuera de la jornada laboral

3,22%
Horas extras remuneradas

-8,65%
Incremento salarial

93,76%
Nivel salarial

58,47%
Diferencias salariales

-12,11%
Brecha de género salarial no ajustada

52,63%
Mujeres en el Consejo de Dirección

140,53%
Remuneración media de directivos

112,11%
Salario medio hombres-mujeres

100%
Instalaciones adaptadas a personas con movilidad reducida

4.4. Capital humano y talento

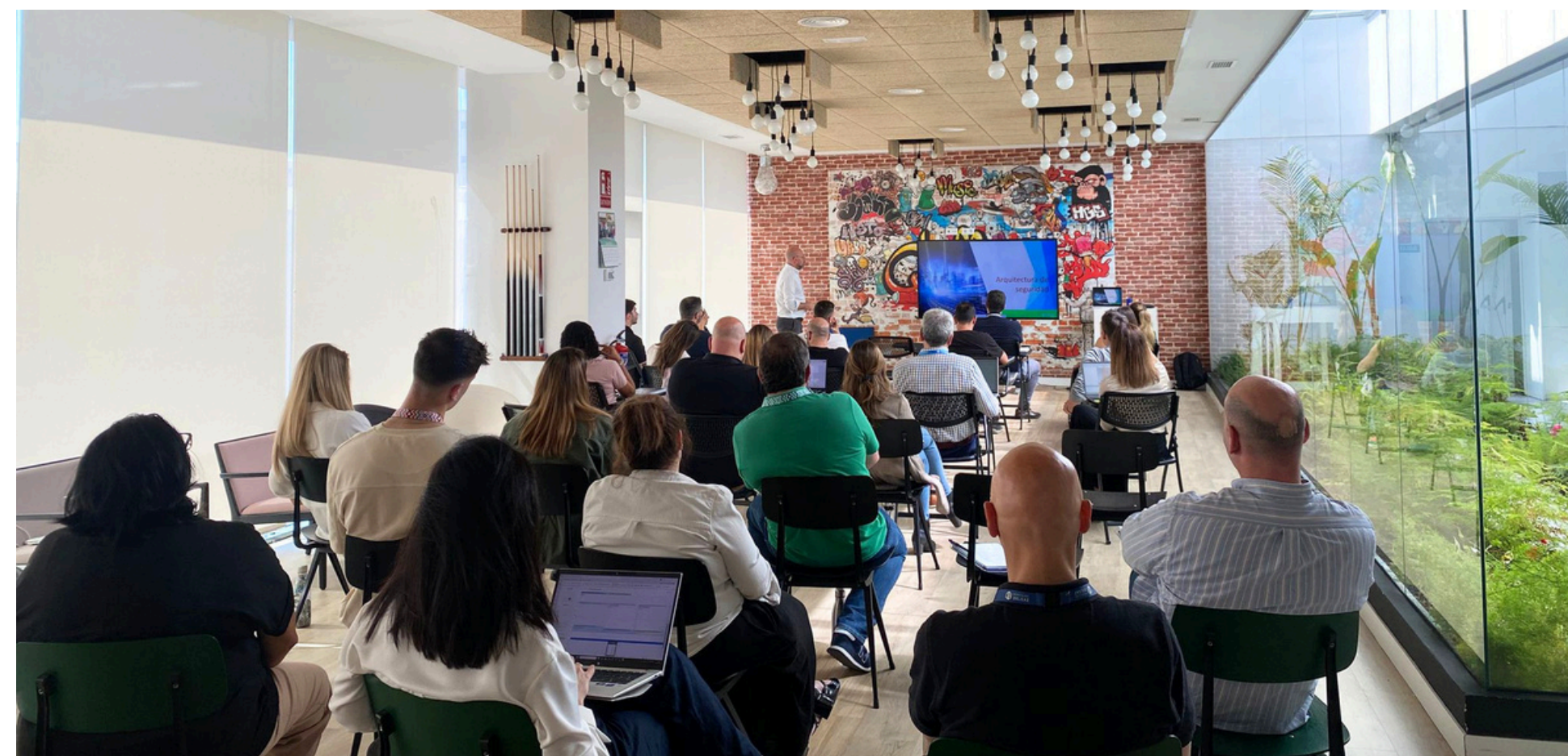
[2-7] [401-1] PRINCIPIO 6

Somos una empresa internacional, diversificada y multicultural que apuesta claramente por el Talento Interno para afrontar los retos que nos depara el futuro. Fomentamos el desarrollo de cada persona, procurando hacer de ellos/as mejores profesionales, con mayor competitividad y preparación.

Realizamos **evaluaciones de desempeño** anualmente, para asegurar que contamos con información actualizada, válida y confiable sobre nuestros equipos. Esto nos permite gestionar proactivamente el talento interno, anticipar y mitigar los riesgos del grupo relacionados con futuras necesidades. Hemos implementado mejoras en el proceso y hemos ampliado su alcance entre nuestros profesionales para hacerlo más eficiente y práctico.

Para Montajes Delsaz es fundamental contar con la persona adecuada en el lugar y momento adecuados. Para lograrlo, evaluamos tanto el desempeño como el potencial de cada individuo, lo que nos permite identificar y gestionar eficazmente el talento dentro de Montajes Delsaz. Es importante destacar que, en paralelo a este proceso, **fomentamos una cultura de feedback continuo** para aumentar la satisfacción laboral, la productividad y el compromiso.

- » **Talento:** Nos centramos en el bienestar del empleado como el activo más valioso de la empresa, la adopción de decisiones basadas en el mérito, la estabilidad de los equipos mediante la conexión de la compensación variable y la promoción de la diversidad en los equipos como un valor fundamental.
- » **Sostenibilidad:** Otra dimensión que se considera en nuestra estrategia es que nuestros proyectos deben siempre promover la sostenibilidad y resaltar la importancia de realizar el trabajo con integridad y cumpliendo el código ético y de conducta en todos los proyectos y operaciones que realizamos.
- » **Excelencia:** Concebimos la excelencia como un elemento intrínseco de nuestro ADN y promovemos que todos los empleados adopten una mentalidad de mejora constante, incluyendo un objetivo cuantitativo en relación con la excelencia.



2023	2024	2025	
151	192	219	Plantilla total
218	241	306	Nº total de contratos laborales
189	238	209	Nº de contratos indefinidos
1,32%	1,04%	4,11%	Oferta de prácticas a becario/as (sobre la plantilla total)
35,83%	32,14%	31,93%	Tasa anual de rotación

4.5. Relaciones laborales

[2-30] PRINCIPIO 3

En Montajes Delsaz, las relaciones laborales las gestionamos conforme a la normativa laboral y al **Convenio Colectivo del Metal** vigente. Garantizamos plenamente los derechos de asociación, representación sindical y negociación colectiva para todos nuestros empleados, manteniendo un diálogo constante con los órganos de representación legal y los sindicatos siempre que se forme uno. Nuestro compromiso con la ética y la transparencia guía nuestras prácticas de negociación. En la actualidad, Montajes Delsaz no dispone de representación sindical de los trabajadores.

Promovemos un ambiente de trabajo que fomente el diálogo abierto con nuestros empleados y los integramos en los procesos de la compañía.

Promovemos los principios establecidos en la **Declaración Universal de Derechos Humanos**, la **Declaración Tripartita de la Organización Internacional del Trabajo (OIT)**, las **Líneas Directrices para Empresas Multinacionales de la OCDE** y el **Pacto Mundial de Naciones Unidas**.

	2023	2024	2025
Participación en Elecciones Sindicales	0,00 %	0,00 %	0,00 %
Demanda de Trabajadores	0,66%	0,00 %	0,00%



4.6. Diversidad e inclusión

[2-8]

La inclusión de diversos perfiles es fundamental para la sostenibilidad y el logro de los objetivos de la Agenda 2030 en Montajes Delsaz. Valoramos la diversidad en nuestros equipos, sin importar ningún tipo de prejuicio o clasificación. Este enfoque se fundamenta en los siguientes aspectos principales:

Variedad en Género: Apostamos por la igualdad de oportunidades y la equidad de género, así como por el respeto a la diversidad de orientación sexual e identidades de género en todos los niveles de la empresa.

Variedad Social y Cultural: Reconocemos y valoramos las diferencias sociales y culturales como una fuente de enriquecimiento para nuestra empresa. Somos un equipo formado por 18 nacionalidades diferentes.

Variedad en Experiencia y Pensamiento: Fomentamos una cultura empresarial inclusiva que valora las diversas experiencias educativas y profesionales, estilos de liderazgo, pensamiento crítico, personalidades y tradiciones, y apoyamos el desarrollo profesional y la formación continua.

Personas con Discapacidad: Reconocemos y valoramos el potencial único de las personas con discapacidad, y buscamos aprovechar su talento en nuestra empresa. En el año 2025 el 0,33% de las contrataciones, se realizaron a personas con discapacidad.

Variedad Generacional: Contribuimos a la integración laboral y a la armonía entre las diferentes generaciones en nuestra empresa.

» Diversidad de nacionalidades y razas

Aunque la mayor parte de la actividad de Montajes Delsaz se concentra en España y, en consecuencia, la mayoría de su personal es de nacionalidad española, la empresa cuenta con empleados de diversas nacionalidades y orígenes étnicos.

Esto refleja nuestro compromiso con la diversidad cultural como un valor que enriquece las relaciones entre sus empleados.

Además, con el fin de fortalecer el sentimiento de pertenencia a la empresa, Montajes Delsaz se esfuerza por garantizar que todos sus empleados, sin importar su ubicación, disfruten de las mismas condiciones y niveles de bienestar laboral.

» Contratación

A través de la contratación externa a proveedores de inserción laboral con grupos de discapacidad, contribuimos a reducir el riesgo de exclusión social y económica.

2.305,32 € invertidos en empresas de **Inserción Laboral** que supone un 0,01% del volumen total de compras y el 0,01% del coste por contratación a proveedores de personas con incapacidad laboral. Estas personas suponen el 0,46% de contratación a proveedores con inserción laboral.

6,39% de acceso de **Inmigrantes** al empleo.

14,16% de creación **Local** de empleo en **Alcobendas**.



Número de empleados por nacionalidad



129
de nacionalidad española



5
de nacionalidad argentina



1
de nacionalidad salvadoreña



28
de nacionalidad paraguaya



1
de nacionalidad italiana



1
de nacionalidad hondureña



8
de nacionalidad ecuatoriana



4
de nacionalidad dominicana



1
de nacionalidad peruana



7
de nacionalidad colombiana



3
de nacionalidad cubana



1
de nacionalidad austriaca



4
de nacionalidad marroquí



1
de nacionalidad portuguesa



1
de nacionalidad argentina



9
de nacionalidad venezolana



2
de nacionalidad rumana



1
de nacionalidad egipcia



4.7. Conciliación

[2-30] PRINCIPIO 3

En Montajes Delsaz tenemos como prioridad garantizar una calidad de vida adecuada de los empleados.

Para ello, desarrollamos un modelo empresarial comprometido con la conciliación de la vida personal y laboral tratando de evitar que el desarrollo profesional sea un obstáculo para lograr el equilibrio de nuestros trabajadores.

El **Horario del Turno Principal** abarca desde las 8:00h hasta las 18:00h de lunes a jueves y de 8:00h a 14:00h los viernes, una franja que facilita el equilibrio entre el trabajo y el tiempo de descanso.

Hemos implementado la **Política de Tiempo de Trabajo y Desconexión** para que se respeten los descansos así como a la intimidad personal y familiar.

Sincronizamos y adaptamos el **Calendario Laboral** en función del Escolar: considerando los días no lectivos a la hora de realizar el calendario laboral de la compañía.

Compensación Flexible. Toda la plantilla puede destinar parte de su retribución anual a productos con beneficios fiscales (cheque guardería, cheque transporte y seguro médico).

Hemos implementado el **Teletrabajo** en 2023, que contempla un modelo mixto de trabajo presencial y remoto, especialmente diseñado para aquellos roles que no requieren presencia física exclusiva.

Sistema de Fichaje en el móvil a través de la app SESAME que garantizan el registro de horario y la no realización de jornadas superiores para permitir a los trabajadores gestionar el registro del horario.

Ofrecemos **Servicio de Comedor** con diversas opciones de menú semanal.

27,85
de nuestros
trabajadores tiene
acceso a medidas de
Conciliación Familiar

4.8. Formación

[404-1]{404-2}

En Montajes Delsaz hemos implementado la formación en sintonía con los objetivos y valores estratégicos de la empresa, con el propósito de proporcionar a los empleados la capacitación necesaria para sobresalir en sus roles y para adaptarse a las nuevas demandas, especialmente en el ámbito de las nuevas tecnologías.

En su elaboración, el departamento de Recursos Humanos trabaja en colaboración con la Dirección de la empresa y los líderes intermedios para diseñar **programas de formación personalizados**, utilizando un proceso que identifica las necesidades en función de dos criterios: los requerimientos específicos de cada área y las necesidades o intereses individuales de cada empleado.

8,97%

trabajadores en procesos de formación

48.431,35€

de inversión total en formación

2.714

horas destinadas a formación

221,15€

de gasto promedio de formación por trabajador

12,39

horas de formación por empleado

48,40%

acceso al desarrollo profesional

0,71%

horas destinadas a formación sobre el total de horas de convenio

PILARES ESENCIALES DE NUESTRA FORMACIÓN

DISPONEMOS DE UNA VARIEDAD DE ÁREAS DE APRENDIZAJE, INCLUYENDO:

- Derechos humanos.
- Igualdad y eliminación de la discriminación.
- Bienestar y seguridad.
- Normativas y leyes actuales.
- Fomento del desarrollo profesional y la excelencia.
- Promoción de los valores éticos de Montajes Delsaz.
- Estímulo de la autorreflexión y la implicación.
- Adaptación a las circunstancias actuales y a las necesidades de los empleados (en línea, presencial, mediante retroalimentación, tutorías, colaboraciones externas, etc.).
- Fomento de la difusión y compartir de conocimientos dentro de la empresa.
- Apoyar la gestión del cambio en la organización.
- Desarrollo continuo y enriquecimiento cultural.

4.9. Salud y seguridad

[403-1][403-4][403-5][403-6][403-9][403-10, PRINCIPIO 6

En Montajes Delsaz consideramos la seguridad y la salud de nuestros empleados como elementos fundamentales dentro de nuestra estrategia corporativa. Para ello, hemos establecido una **Política de Salud, Seguridad y Bienestar** implementada este año 2023, con el propósito de mejorar las condiciones laborales y garantizar la protección, seguridad y salud de nuestros trabajadores, contratistas y colaboradores, así como de los usuarios finales.

Es crucial que todos los niveles de la empresa estén familiarizados con nuestra política, ya que es fundamental para llevar a cabo todas las actividades de la compañía.

Nuestro objetivo prioritario es asegurar que en todas las actividades que realiza Montajes Delsaz se implementen las medidas necesarias para prevenir los riesgos desde su planificación hasta su ejecución. Además, establecemos objetivos definidos y cuantificables, con indicadores internos del estado de la seguridad y salud de nuestros empleados.

Nuestra **estrategia de Prevención de Riesgos Laborales (PRL)** es integrada en todos los niveles jerárquicos y áreas de actividad, incluyendo personal directivo, técnico, administrativo, así como aquellos involucrados en la fabricación, logística y operación de nuestras actividades, llevando a cabo análisis de riesgos y planificación de medidas preventivas en toda nuestra red comercial y delegaciones.

La organización de nuestra actividad preventiva está asumida y controlada por:

- **Servicio de Prevención Ajeno (SPP)**, que asume las especialidades de Seguridad, Higiene, Ergonomía y Psicología Aplicada.
- **Servicio de Prevención Ajeno (SPA)** acreditado para la Medicina del Trabajo.



Además, **hemos integrado la seguridad, salud y bienestar en nuestra estrategia empresarial**. No solo buscamos empleados seguros, sino que también promovemos la salud en el trabajo para garantizar que nuestros empleados estén felices en una empresa saludable y que se sientan identificados con ella.

Nuestro objetivo es construir una cultura preventiva diferencial que nos permita alcanzar los más altos estándares de seguridad, con la participación de toda la organización, nuestros proveedores, contratistas y empresas colaboradoras, en todas nuestras actividades y en todos los países donde operamos.

	2023	2024	2025
Absentismo sin baja laboral	0 %	0 %	0 %
Absentismo por baja laboral	6,97%	8,06%	12,37%
Horas no trabajadas por accidentes laborales	1.296	827	1.499
Nº de accidentes laborales	17 (11,23%)	14 (7,29%)	20 (9,13%)
Índice de frecuencia	55,83	44,89	50,31
Índice de gravedad de accidentes	0,60	0,55	0,80
Nº de inspecciones en materia de seguridad	1	1	4
Importe de las sanciones en materia de seguridad	0,00 €	0,00 €	0,00 €

Todas nuestras Políticas de Salud, Seguridad y Bienestar se encuentran difundidas a todos los niveles de la empresa y a disposición pública, así como a todas las partes interesadas que lo soliciten.

4.9. SALUD Y SEGURIDAD

[403-1][403-4][403-5][403-6][403-9][403-10, PRINCIPIO 6

Coordinación de Actividades Empresariales (CAE)

Nos preocupamos por la seguridad y el bienestar de nuestros empleados, así como de los trabajadores pertenecientes a las subcontratas con las que trabajamos. Nuestro Departamento de Prevención de Riesgos Laborales propio se encargó de gestionar el acceso a las instalaciones de nuestros clientes y la **coordinación las actividades preventivas (CAE)** a través de más de 150 plataformas documentales.

Estas plataformas CAE pertenecientes a nuestros clientes, garantizan un sistema de control de accesos que les permite tener un registro de todas las empresas y trabajadores externos que acceden a sus instalaciones, garantizando que cuenten con la documentación y formación necesarias

Espacio Cardio Protegido

Montajes Delsaz está considerado un **espacio Cardio-Protegido**. Disponemos de Desfibriladores DESA en nuestras instalaciones.

Hemos dotado las áreas de office y comedor con **LifeVac** para liberar obstrucciones en las vías aéreas para los casos de atragantamiento.

Plan de Emergencias

Durante el año 2025, se han reubicado las BIES y revisado los medios de extinción. También se han añadido 2 nuevos aljibes de agua conectados al grupo de presión existentes por parte de la empresa especializada y se realizó un simulacro de emergencias en nuestras instalaciones.

Formación y Protección en PRL

Para fortalecer nuestra cultura de prevención, regularmente ofrecemos **programas de capacitación** diseñados para instruir a nuestros empleados en temas de seguridad y salud laboral.

Durante el año 2025 se han realizado un total de 8 actividades formativas en PRL a un total de 8 trabajadores que suponen un 3,65% de total de empleados. El total de horas formativas en PRL fue de 16 horas con una media de 0,07 horas por empleado y con una inversión de 0,0 € saliendo una media de 0 € lo que supone un 0,0% de gasto sobre la facturación. Esta falta de inversión en formación de PRL es debida a que los dos años anteriores se focalizó la formación a todo el personal, quedando el 100% de la plantilla formada en materia de PRL.

Aún así, Montajes Delsaz dotó a sus trabajadores con Equipos de Protección Individual por importe de 59.500,89 € que representan una inversión de 271,69 € por persona suponiendo un gasto en medidas de protección del 0,23%.



4.10. Bienestar

[403-6], PRINCIPIO 6

Montajes Delsaz se compromete a garantizar una calidad de vida adecuada para sus empleados. Para lograrlo, desarrollamos un modelo de negocio que promueve el equilibrio entre la vida personal y profesional, evitando que el progreso en el trabajo interfiera con el bienestar de sus empleados.

En esta misma línea, ofrecemos a nuestros trabajadores una compensación competitiva, junto con una variedad de beneficios sociales, con el objetivo de crear un entorno laboral que fomente la felicidad y el bienestar de nuestros empleados.

Diseñamos, implementamos y revisamos directrices retributivas para conseguir criterios de equidad, competitividad y motivación de la platilla. Queremos estar alineados con la estrategia de compensación total y la propuesta de valor del talento, que además permite atraer, retener y comprometer a los empleados ayudando a que el empleado consiga un equilibrio personal y profesional a lo largo de su ciclo de vida.

Fomentamos la flexibilidad laboral, el tiempo de desconexión y tomamos medidas de conciliación familiar en nuestras prácticas corporativas.

32,88%

empleados que disfrutaban de beneficios sociales

3,20%

trabajadores con reconocimiento

0%

participación de trabajadores en la propiedad

0%

participación de trabajadores del beneficio anual

En Montajes Delsaz proporcionamos una variedad de beneficios adaptados a diferentes grupos y a las prácticas del mercado. Nos enfocamos, sobre todo en el bienestar físico y mental, ofreciendo:

- Descuentos para seguro médico.
- Comedor gratuito para los empleados de la oficina y talleres.
 - Opciones de comidas saludables en los comedores.
- Instalaciones de recreo y ocio en las oficinas, con rocódromo,
 - tenis de mesa, billar y fútbolín.

Diseñamos el calendario laboral teniendo en cuenta el calendario escolar para facilitar la conciliación entre el trabajo y la vida familiar.

Ofrecemos flexibilidad en la organización del tiempo de trabajo, incluida la posibilidad de trabajar desde casa.

Establecemos principios para asegurar que se respeten las horas máximas de trabajo y los descansos mínimos según la normativa de cada país.

Nos esforzamos por crear un entorno laboral de alta calidad mediante el fomento de la conciliación, incluida la flexibilidad en el inicio y fin de la jornada laboral en ciertas áreas.



MEDIOAMBIENTE

COMPROMETIDOS CON UN FUTURO SOSTENIBLE



Medio Ambiente

En Montajes Delsaz asumimos un compromiso firme con la protección del medioambiente, estableciendo objetivos claros y medibles que nos permitan avanzar de manera efectiva en esta responsabilidad.

Adoptamos un papel activo en la gestión ambiental, implementando prácticas sostenibles que garanticen un **uso eficiente de los recursos y contribuyan a la reducción de las emisiones de gases de efecto invernadero (GEI)**, asegurando que nuestras actividades minimicen su impacto en el entorno.

5.1. Compromiso medio ambiental

[3-3], PRINCIPIO 7, 8 Y 9

En Montajes crecemos con la firme intención de **valorar nuestros recursos financieros, humanos y ambientales**, teniendo siempre en cuenta el futuro de las próximas generaciones. Creemos que el equilibrio de la compañía y las condiciones de desempeño en el mercado son fundamentales para mantener un negocio rentable y satisfacer las necesidades de nuestros grupos de interés.

En nuestra perspectiva de crecimiento empresarial, damos máxima importancia a la valoración de los recursos que se nos han confiado, conciliando la tutela del potencial humano, el desempeño económico, la responsabilidad social y la sostenibilidad ambiental. Nuestros empleados sienten que están al servicio del medio ambiente y no al revés. Están comprometidos con **garantizar que los servicios de la compañía satisfacen las necesidades de las generaciones presentes y futuras**.

La prioridad de Montajes Delsaz es la reducción de nuestra huella de carbono, para lograr ser neutra en emisiones de carbono de Alcance 1 y 2. En adelante, la empresa se enfocará en implementar medidas para reducir las emisiones de los Alcances 1, 2 y 3, y en compensar las toneladas de carbono que no se puedan evitar.

En cuanto a la gestión de residuos, reconocemos que es un impacto inherente de nuestro proceso productivo, por lo que contamos con un riguroso procedimiento para su gestión. Promovemos la maximización del ciclo de vida de los materiales y productos involucrados en nuestros procesos productivos.

	2023	2024	2025
Distinciones y Certificaciones Medio Ambientales	3	3	3
Nº de Objetivos Ambientales Propuestos	74	126	63
Nº de Objetivos Ambientales Alcanzados	74	82	29
Eficacia del Sistema de Gestión Medio Ambiental	100%	65,08%	46,03%
Sanciones por Normativa Ambiental	0	0	0

OBJETIVOS ESTRATÉGICOS:

- Alcanzar la neutralidad climática.
- Integrar la circularidad en las actividades y en la gestión de residuos.
- Movilizar recursos para una transición hacia el uso de fuentes de energía renovables.



5.2. Política de medio ambiente

[2-23], PRINCIPIO 7, 8 Y 9

Tenemos implementado un Sistema Integrado de Calidad y Medio Ambiente certificado:

UNE EN-ISO 9001

UNE EN-ISO 14001



- » **Respeto al Medio Ambiente:**
Reconocemos la importancia de minimizar nuestro impacto ambiental y nos comprometemos a operar de manera sostenible.
- » **Eficacia de Recursos:**
Buscamos continuamente maneras de optimizar el uso de recursos, minimizando residuos y maximizando la eficiencia en nuestras operaciones.
- » **Innovación Sostenible:**
Fomentamos la innovación en prácticas y tecnologías sostenibles para reducir nuestro impacto ambiental.
- » **Cumplimiento Legal:**
Cumpliremos con todas las leyes y regulaciones ambientales aplicables, y buscaremos superar los estándares mínimos siempre que sea posible.
- » **Gestión de Residuos:**
Implementaremos prácticas de gestión de residuos que minimicen la generación de desechos y promuevan la reutilización y el reciclaje.
- » **Eficiencia Energética:**
Buscaremos continuamente formas de mejorar la eficiencia energética en nuestras operaciones y procesos.
- » **Concientización y Formación:**
Proporcionaremos formación regular a los empleados sobre prácticas sostenibles y la importancia de la calidad en sus roles.
- » **Involucramiento Activo:**
Fomentaremos la participación activa de los empleados en iniciativas de calidad y medio ambiente, incentivando la presentación de ideas y sugerencias.
- » **Indicadores Clave de Desempeño:**
Estableceremos indicadores clave de desempeño (KPIs) para evaluar y medir nuestro desempeño en calidad y medio ambiente.
- » **Revisiones Periódicas:**
Realizaremos revisiones periódicas del desempeño de calidad y medio ambiente para identificar áreas de mejora y éxito.

Nuestra Política Medio Ambiental se encuentra difundida a todos los niveles de la empresa y a disposición pública, así como a todas las partes interesadas que lo soliciten.

5.3. Plan de gestión de medio ambiente

[3-3] [301-1] [301-2] [302-1] [303-5] [304-2] [305-1] [305-2], PRINCIPIO 7, 8 Y 9

En Montajes Delsaz disponemos del **Plan de Sostenibilidad 2023-2027** donde nos comprometemos a:

» Energía

Aumentar la **eficiencia energética en un 15%** en los próximos cuatro años:

- Implementar medidas para mejorar la eficiencia de los equipos y procesos.
- Considerar la adopción de tecnologías de iluminación y climatización más eficientes.

Incrementar el **uso de energía renovable en un 20%** en los próximos cuatro años.

- Investigar e Invertir en tecnologías de generación de energía renovable.
- Evaluar la posibilidad de acuerdos de compra de energía renovable.

Reducir las emisiones de CO2 relacionadas con el Uso de combustibles Fósiles en un 25% en los próximos cuatro años.

- Promover el mantenimiento y la optimización de vehículos y maquinaria.
- Considerar la transición a vehículos más eficientes y menos contaminantes.

» Biodiversidad

Conservación de hábitats naturales:

- Implementar medidas para evitar la alteración de hábitats críticos para la biodiversidad.
- Colaborar con organizaciones locales de conservación para establecer áreas protegidas.

Monitoreo continuo de la biodiversidad:

- Utilizar los resultados para ajustar prácticas y minimizar el impacto.

» Agua

Reducir el consumo de agua en un 20% en los próximos cuatro años:

- Promover la concienciación entre los empleados sobre la importancia del uso responsable del agua.

» Residuos y clasificación

Reducción del 15% en la generación total de residuos en los próximos cuatro años:

- Implementar prácticas de reducción en el origen y fomentar la reutilización de materiales.
- Introducir programas de concienciación para empleados sobre la importancia de reducir residuos.

Mejora en la clasificación en el origen del 20% de residuos reciclables en los próximos cuatro años.

- Reforzar la formación del personal para una clasificación precisa.
- Instalar contenedores de reciclaje claramente etiquetados en áreas clave.

Incrementar la tasa de reciclaje en un 25% en los próximos cuatro años.

- Colaborar con proveedores de servicios de gestión de residuos para mejorar la eficiencia en la recogida y el reciclaje.
- Estudiar oportunidades para la venta de materiales reciclables.

5.4. Cambio climático

[302-1][303-5][304-2][305-1][305-2], PRINCIPIO 7, 8 Y 9

LUCHA CONTRA EL CAMBIO CLIMÁTICO Y ENERGÍAS ASEQUIBLES

El cambio climático es un reto global para el desarrollo sostenible que no reconoce fronteras, y su mitigación exige una colaboración coordinada entre todas las instituciones, organismos públicos y el sector privado. En Montajes Delsaz, gestionamos de manera responsable los impactos ambientales de nuestras actividades, adoptando un enfoque preventivo.

Además, nos comprometemos a proporcionar soluciones que aborden este desafío, enfocándonos en la descarbonización y la adaptación como pilares centrales de nuestra Estrategia de Cambio Climático, con el objetivo de alcanzar la neutralidad de carbono antes de 2050.

Establecemos objetivos importantes con el fin de mitigar los efectos del cambio climático asociados a nuestras operaciones.

Nos comprometemos a divulgar información con transparencia, concienciar a nuestros grupos de interés y adaptarnos mediante una gestión robusta de nuestros riesgos, siguiendo las mejores prácticas disponibles.

La reducción de las emisiones de CO₂ y otros gases de efecto invernadero son una prioridad en la consecución anual de nuestros objetivos medioambientales. Nos esforzamos por perfeccionar el cálculo de nuestra huella de carbono y por desarrollar planes de reducción y compensación.

Hemos implementado un sistema de cálculo para detectar áreas de mejora que faciliten la reducción de emisiones y para identificar cualquier posible desviación.

Nuestra Plan de Gestión Medio Ambiental se encuentra disponible a todos los niveles de la empresa y a disposición de todas las partes interesadas que lo soliciten.





5.5. Energía

[302-1], PRINCIPIO 7, 8 Y 9

Según las Naciones Unidas, la energía es el factor que contribuye principalmente al cambio climático y representa aproximadamente el 60% de todas las emisiones mundiales de gases de efecto invernadero.

Con la situación del mercado energético internacional, se ha hecho más necesario que nunca tomar medidas de contención y ahorro en términos energéticos.

Nuestra actividad depende de servicios energéticos fiables y asequibles y trabajamos para encontrar energías alternativas renovables, es por ello, que nuestro consumo proviene de energía 100% renovable, certificada por la CNMC.

En 2023 hemos adoptado medidas que conllevan un ahorro en términos energéticos, con el objetivo de impactar positivamente en el Medio Ambiente.

Hay que destacar, por otra parte, el autoconsumo en nuestras instalaciones proveniente de la instalación de placas fotovoltaicas que han supuesto una autosuficiencia del 27,22%.

Recursos energéticos (kw)

2023	2024	2025
175.094	179.480	210.653

Consumos energéticos provenientes de la instalación fotovoltaica (kw)

2023	2024	2025
88.970	82.040	78.801

Efectuamos controles de energía (agua y luz) para detectar posibles desviaciones y tomar las medidas que proceda en cada caso.

5.6. Inventario de gases efecto invernadero

[305-1] [305-2], PRINCIPIO 7, 8 Y 9

En Montajes Delsaz hemos estado evaluando las emisiones de gases de efecto invernadero generadas por nuestras operaciones. Este análisis nos permite comprender mejor nuestro impacto ambiental, identificar las actividades más intensivas y desarrollar acciones de mitigación alineadas con nuestros objetivos. Cada año, elaboramos un inventario exhaustivo de nuestras emisiones de gases de efecto invernadero siguiendo la **Metodología GHG Protocol**.

» **Emisiones de Alcance 1:** nuestras emisiones de Alcance 1 provienen de nuestra operatividad y están relacionadas con la Combustión de fuentes móviles que resultan del uso de combustible en vehículos y maquinaria durante desplazamientos y operaciones.

» **Las emisiones de Alcance 2:** provienen de nuestras instalaciones y están vinculadas al consumo de energía eléctrica en nuestras instalaciones.

» **Las emisiones de Alcance 3:** incluyen el resto de las emisiones indirectas: Productos y servicios comprados y vendidos; Residuos generados en operaciones (emisiones asociadas a la gestión de todos los residuos generados en el desarrollo de las actividades); Viajes de negocios (emisiones asociadas al desplazamiento y pernoctaciones de empleados por motivo de trabajo), Desplazamiento de empleados (emisiones asociadas al transporte de empleados entre sus hogares y el lugar de trabajo).

	2023	2024	2025*
Alcance 1 (Tn)	493,17	477,47	304,210
Alcance 2 (Tn)	100,88	43,25	57,93
Totales Tn	594,05	520,72	362,14
Emisiones CH4 y N2O (kg)	18,56	16,74	12,34
Emisión de gases de efecto invernadero kg / 103 €	0,030	0,021	0,014
Emisión CH4 y N2O kg / €	0,00000093	0,0000066	0,00000047

*Datos calculados según la calculadora del MITECO disponible en la web del Ministerio para la Transición Ecológica y el Reto Demográfico al cierre de esta Memoria de Sostenibilidad 2025.

En Montajes Delsaz tenemos el propósito de comprender y mitigar el impacto de nuestra cadena de suministro, llevamos a cabo el cálculo de todas las categorías del Alcance 1 y 2 según lo establecido en el Protocolo GHG, a partir del año 2024 con relación a nuestras operaciones.

-30,45%

de reducción de gases de efecto invernadero con respecto al año anterior.

Objetivo 2028
Calcular, Reducir y
Compensar

5.7. Agua

[303-5], PRINCIPIO 7, 8 Y 9

El agua es un recurso natural básico e insustituible en ciertas actividades que desarrollamos en Montajes Delsaz. El agua que consumimos está destinada al uso interno y se emplea en nuestras instalaciones para respaldar una amplia gama de actividades. El suministro de agua se realiza por parte de terceros, principalmente de fuentes municipales y las aguas residuales no consumidas¹ son conducidas a la red de saneamiento municipal para su tratamiento y depuración según lo previstos en el PGOU de Alcobendas que está conectada al sistema de Saneamiento Integral de la Comunidad de Madrid.

Conscientes de esta dependencia y de los riesgos derivados de la escasez de agua, hemos marcado como objetivos un uso cada vez más responsable de este recurso.

- Mejorar continuamente los procesos de las instalaciones, para un menor consumo e impacto.
- Realizar campañas de concienciación para conseguir un uso más responsable del agua sanitaria en las oficinas por parte de los empleados.

En Montajes Delsaz nos comprometemos con la mejora continua en la gestión de los recursos hídricos. Nos hemos fijado el objetivo de reducir nuestro consumo de agua en todas nuestras actividades en al menos un 20% para 2027 según nuestro **Plan de Gestión Medio Ambiental**, tanto en áreas con alto estrés hídrico como en aquellas con bajo estrés.

Además, a través de nuestro **Sistema de Gestión Ambiental**, conforme a la norma **ISO 14001**, establecemos metas para reducir el consumo de agua y disminuir las pérdidas de agua debido a fugas en el suministro, medidas que contribuyen a mitigar el impacto en la disponibilidad y calidad del agua.

¹ Nuestras actividades no forman parte de procesos industriales por lo tanto no se detectan sustancias prioritarias definidas por la Directiva 2000/60/CE en nuestros vertidos.

	2023	2024	2025
Consumo agua m3	486	370	614
Consumo agua reciclada m3	12 m3	12 m3	12 m3
Coste del consumo de agua sobre la facturación	0,010 %	0,006 %	0,006 %
Consumo de agua reciclada %	2,41%	3,14%	1,92%

Nuestra Política de Calidad y Medio Ambiente se encuentra difundida a todos los niveles de la empresa y a disposición pública, así como a todas las partes interesadas que lo soliciten.

Objetivo 2027
Reducción 20%
consumo agua



5.8. Residuos

[301-1] [301-2] [306-3] [305-51], PRINCIPIO 7, 8 Y 9

Como parte de realizar una adecuada economía circular, la gestión de residuos la realizamos conforme a las siguientes premisas:

- Minimizar la generación de residuos en origen.
- Maximizar la reutilización, reciclado y valorización de los residuos.
- Promover campañas de sensibilización sobre la minimización de residuos.
- Tratamiento y gestión específica de los residuos peligrosos.

En todos los proyectos, cuando corresponde, se implementa un plan de gestión de residuos que incluye, al menos, las categorías de residuos anticipadas (residuos de construcción y demolición, residuos peligrosos y no peligrosos), una estimación de la cantidad según cada categoría, los objetivos de prevención, reutilización, reciclaje y valorización, las medidas para alcanzar esos objetivos y el proceso para identificar y separar los residuos en su origen.

Por tanto, el objetivo de Montajes Delsaz es reducir la generación de residuos para cualquier proceso o actividad (construcción, operación, mantenimiento de instalaciones y centros de trabajo) y priorizar el reciclaje y reutilización de los mismos. En esta línea, el volumen de residuos tratado en 2023 se ha repartido de la siguiente manera.

Nuestra Guía de Buenas Prácticas Medio Ambientales en Obra y Oficinas se encuentra difundida a todos los niveles de la empresa y a disposición pública, así como a todas las partes interesadas que lo soliciten.

	2022	2023	2024	2025
Masa total de residuos kg	51.770	290.570	777.800	407.010
Volumen total de residuos m3	51,60	1.105,42	2.311,48	1.537,40
Masa total de residuos peligrosos kg	1.450	56.400	155.600	96.940
Masa de residuos reciclados kg	51.770	290.570	777.800	407.010
Volumen total de residuos reciclados	51,60	1.105,42	2.311,48	1.537,40
Producción de residuos (masa) kg / 103 €	0,003	0,015	0,031	0,015
Producción de residuos (volumen) m3 / €	0,000003 €	0,000055 €	0,000092 €	0,000058 €
Producción de residuos peligrosos kg / 103 €	0,00007 €	0,00282 €	0,00617 €	0,00368 €
Tasa de reciclaje (masa) %	100 %	100 %	100 %	100 %
Tasa de reciclaje (Volumen) %	100 %	100 %	100 %	100 %
Tasa de reutilización (masa) %	100 %	100 %	100 %	100 %

5.9. Biodiversidad

[304-2], PRINCIPIO 7, 9 Y 9

La degradación de los ecosistemas y la disminución sin precedentes de la diversidad biológica, identificadas de manera unánime por la comunidad científica como consecuencia directa de las acciones humanas, plantean serios riesgos ambientales, económicos y sociales. Esto hace imperativa la toma de medidas para revertir la pérdida de biodiversidad.

Montajes Delsaz reconoce que la biodiversidad es un factor esencial para su modelo de negocio. Por esta razón, la empresa otorga un lugar destacado al respeto por la biodiversidad y los ecosistemas dentro de su estrategia empresarial.

Este compromiso implica la integración de la biodiversidad en la planificación estratégica, la gestión de riesgos mediante una evaluación continua de los impactos y dependencias a lo largo de todo el ciclo de vida, la aplicación de la jerarquía de mitigación (evitar, mitigar, restaurar y compensar) en nuestras actividades.

En nuestras nuevas instalaciones de Alcobendas hemos evitado ubicarnos en áreas protegidas. Además, contamos con ecosistemas naturales dentro del edificio para promover, concienciar y comunicar sobre este tema.

Las áreas donde el impacto puede ser más significativo es en la alteración de hábitats con afectación a la fauna por medio de atropellos por la utilización de infraestructuras de transporte.

Fomentamos una cultura social, en colaboración con los Grupos de Interés, donde se valora, conserva, restaura y utilizamos la biodiversidad de manera sostenible. Esto contribuye a mantener los servicios del ecosistema, promover un planeta saludable y brindar beneficios esenciales para todas las personas.

Nuestra Política de Biodiversidad y Política de Seguridad Vial se encuentra difundida a todos los niveles de la empresa y a disposición pública, así como a todas las partes interesadas que lo soliciten.



DESPLAZAMIENTOS POR NEGOCIOS (KM TOTALES / N° EMPLEADOS)

2023

8.074 Km / empleado

1.222.037 Km en viajes de negocios

80.065 litros de combustibles fósiles consumidos

2024

7.363 Km / empleado

1.413.610 Km en viajes de negocios

95.219 litros de combustibles fósiles consumido

2025

8.439 Km / empleado

1.848.140 Km en viajes de negocios

123.569 litros de combustibles fósiles consumidos

5.10. Economía circular

[301-2], PRINCIPIO 7, 8 Y 9

Los retos de la sostenibilidad no se pueden abordar de manera aislada, sino de una manera holística. Por esta razón, **hemos definido un modelo de economía circular** que integra, junto con sus operaciones, toda la cadena de valor: empresas, instituciones, fabricantes, proveedores, clientes, suministradores, colaboradores, contratistas, subcontratistas, sociedad, etc.

Nuestro modelo de economía circular se basa en los siguientes pilares:

- La reducción de emisiones.
- El uso de recursos renovables para la producción.
- La mejora de la eficiencia.
- La optimización de recursos y la maximización del aprovechamiento de los residuos.

Para la consecución de estos objetivos disponemos de tres palancas: **las tres 'R' (reducir, reutilizar y reciclar)**.

Nuestra Política de Economía Circular se encuentra difundida a todos los niveles de la empresa y a disposición pública, así como a todas las partes interesadas que lo soliciten.

PROVEEDORES

REUTILIZAR
Uso de materiales de bajo impacto ambiental reciclados y reciclables.

REDUCIR
Emisiones de CO₂.

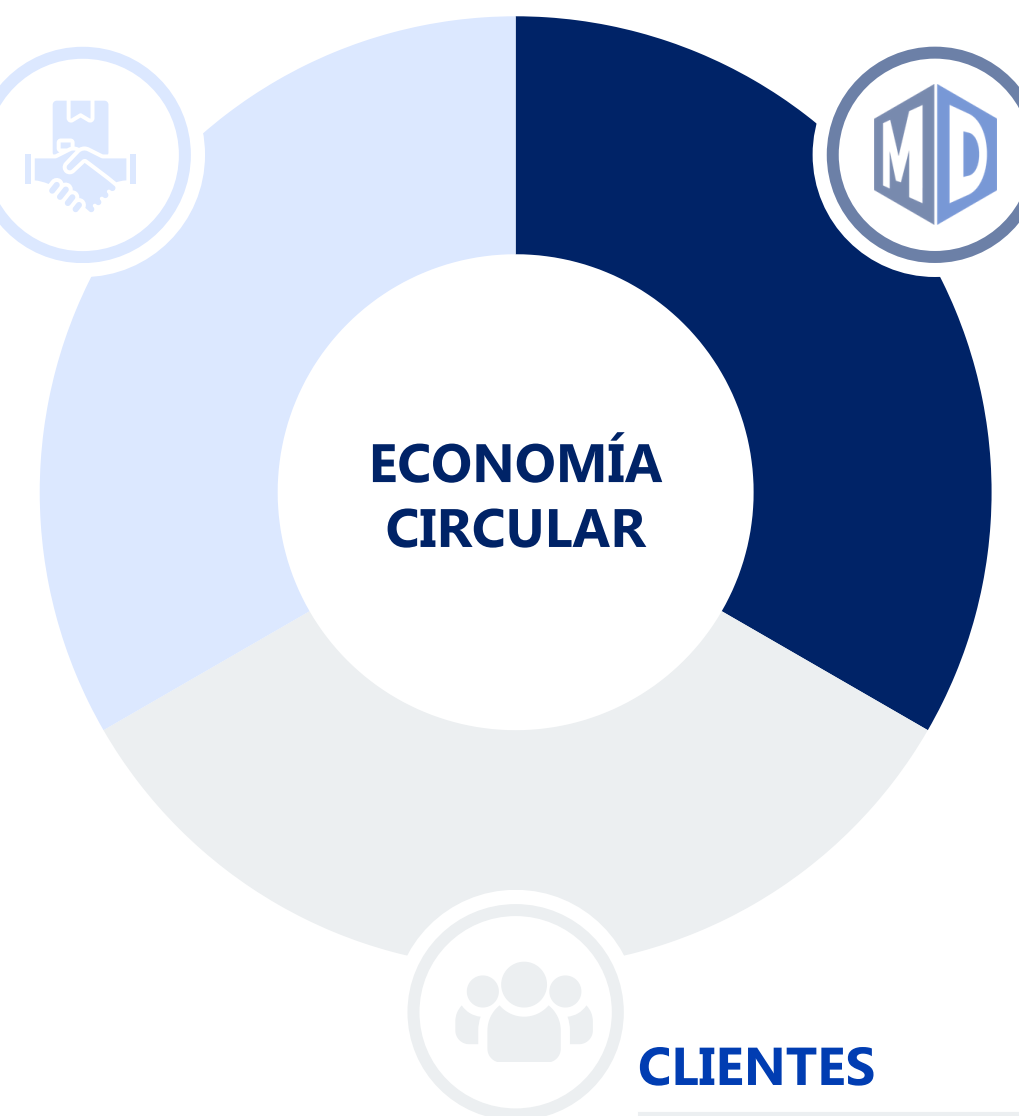
MONTAJES DELSAZ

REDUCIR
Consumo de materias primas.
Emisiones de la flota de vehículos.

RECICLAR
La generación de residuos en cualquier proceso o actividad.

CLIENTES

REDUCIR
Promover la eficiencia energética mediante uso de fuentes renovables.





ANEXO

COMPROMETIDOS CON UN FUTURO SOSTENIBLE



Impulsando el cambio: compromiso sostenible

En esta Memoria de Sostenibilidad, presentamos nuestro **desempeño anual durante el ejercicio 2025 en materia Ambiental, Social y de Gobernanza.**

De esta manera, mantenemos una comunicación transparente y directa con nuestros stakeholders, proporcionándoles una herramienta de comunicación que es verificable y contrastada.

Para elaborar este informe, nos hemos basado en los **criterios esenciales de GRI (Global Reporting Initiative) y en los 10 Principios de la ONU.**

6.1. Elaboración y alcance

[2-3][2-4]

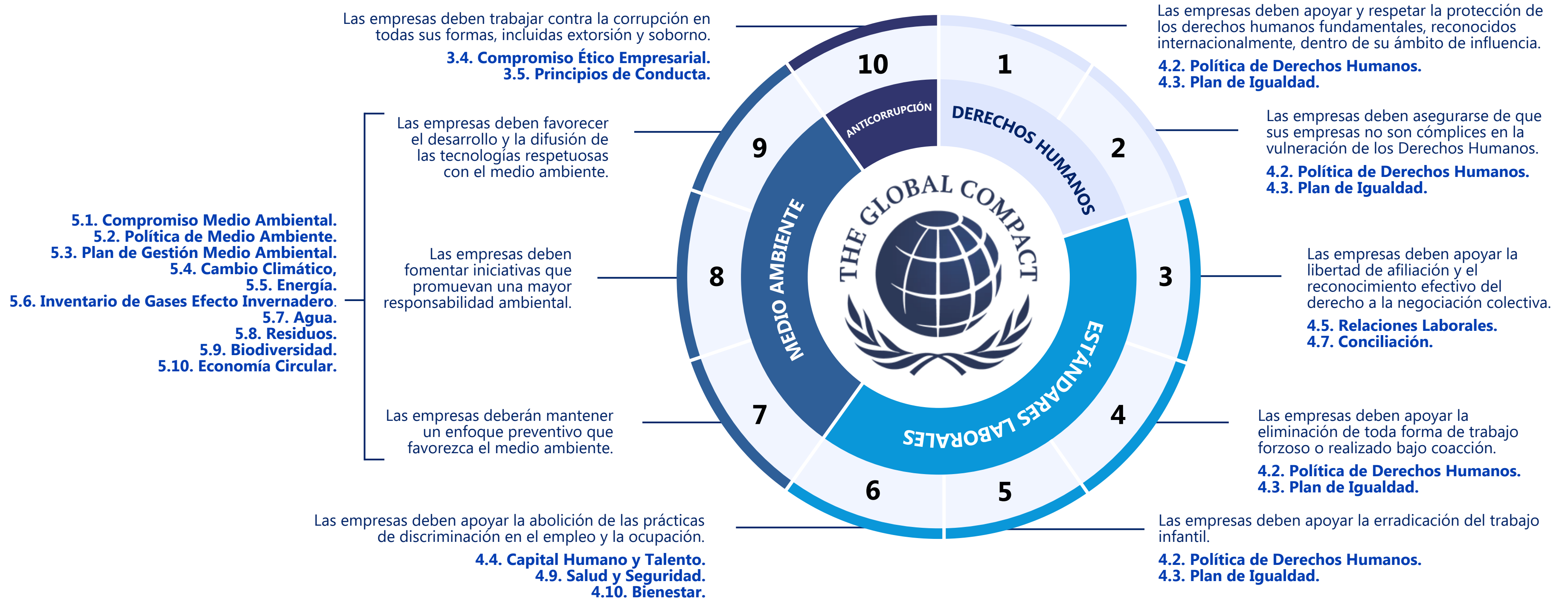
En Montajes Delsaz hemos realizado esta **Memoria de Sostenibilidad 2025**, abarcando nuestro compromiso en cuestiones relacionadas con nuestro desempeño en materia Medio Ambiental, Social y de Gobernanza. A este respecto, en el presente informe, que se corresponde con el Estado de información no financiera y diversidad consolidado, se aporta información de Montajes Delsaz a nivel operativo.

De este modo, mantenemos informados de forma transparente y directa a nuestros grupos de interés y ponemos la información citada en este índice de contenidos para el período comprendido entre el 01 de enero de 2025 hasta el 31 de diciembre de 2025 utilizando como referencia los Estándares GRI (Global Reporting Initiative) con un nivel de adecuación "esencial". GRI 1 usado: Fundamentos 2021.

La elaboración de este informe ha sido posible gracias a la colaboración directa de personas de diversas áreas de gestión, especialmente en la Coordinación de Sostenibilidad, quienes han proporcionado información relevante sobre los diferentes aspectos abordados. Este documento es el resultado de un esfuerzo conjunto, en el que cada participante ha aportado su experiencia y conocimientos para lograr su realización.



6.2. Los 10 principios de la ONU 2023



6.3. Reporte ODS 2025



- Hemos creado la Política de Seguridad, Salud y Bienestar para todos nuestros clientes, empleados y visitantes para fomentar el éxito y la sostenibilidad de nuestras operaciones.
- El 100% del personal tiene realizado exámenes médicos preventivos y regulares para detectar y abordar problemas de salud antes de que se conviertan en graves.
- Hemos comenzado la campaña de formación de técnicas de primeros auxilios y emergencias en el trabajo para los empleados.
- Hemos organizado 2 campañas donación de sangre en colaboración Cruz Roja y Net-Pharma, primer hub farmacéutico en Europa, del cual somos fundadores y miembros.
- Hemos participado en la “Carrera de Empresas de la Comunidad de Madrid” para apoyar valores empresariales tan importantes como la salud y el compañerismo.
- Patrocinamos a Alvaro Haro, piloto de Mountain Bike en enduro y descenso como ejemplo a seguir a nuestros grupos de interés con el objetivo de fomentar el esfuerzo por competir en pruebas a nivel nacional e internacional como Open de España o la Serie Mundial de Enduro.
- Colaboramos con la Real Federación Española de Esgrima (R.F.E.E.) como ejemplo de apoyo al deporte olímpico.



- Hemos invertido una media 49,44 horas por empleado para su formación.
- El 64,53% de los trabajadores han tenido acceso a la formación profesional.
- Hemos desarrollado el Código Ético y Políticas sobre Derechos Humanos, Igualdad de género y Desarrollo Sostenible.



- Hemos creado e implementado el Plan de Igualdad de Montajes Delsaz.
- Hemos establecido jornada de teletrabajo de dos días a la semana para promover el equilibrio entre trabajo y vida personal.
- Hemos implementado jornada trabajo de entrada y salida flexible.
- Estamos en proceso de formar el cierre de colaboración con la comunidad “Mujeres en Farma” que pone en valor el talento femenino, promueve la inclusión y diversidad en un entorno laboral equitativo con el fin de contribuir al crecimiento de las mujeres en la industria y darles mayor visibilidad y voz.
- En el año 2023 las mujeres representaron el 17,46 % de la plantilla.
- En el año 2023 el Equipo de Dirección estuvo formado por 9 mujeres.



- Hemos creado el manual de Buenas Prácticas Medio Ambientales en Obra.

6.3. REPORTE DE ODS 2025



- Hemos implementado la Política sobre Normas Laborales y Trabajo Decente para promover un entorno laboral seguro a todos nuestros empleados.
- Hemos implementado la jornada de dos días a la semana de teletrabajo para conciliar la vida laboral y familiar.
- Hemos impartido 7.483 horas de formación profesional para mejorar las habilidades y promover la empleabilidad a largo plazo.
- Hemos impartido 151 actividades formativas en PRL en todo el año.
- Hemos invertido 642,53 € en formación por trabajador.
- Hemos dotado las áreas de office y comedor con LifeVac para liberar obstrucciones en las vías aéreas cuando se ha seguido sin éxito el protocolo estándar en caso de atragantamiento.
- Publicamos boletines con carácter trimestral para evitar lesiones Laborales.
- Se han reducido en un 5,55% los accidentes de trabajo con respecto al año anterior.



- Hemos evaluado al 14.34% de nuestros proveedores.
- Hemos realizado 13 acciones formativas profesionales que han formado al 55% de nuestros empleados.



- Hemos creado e implementado el Código Ético y Políticas en Derechos Humanos, Responsabilidad Social y diversidad y no discriminación.
- Nuestras instalaciones están adaptadas 100% a personas con movilidad reducida.
- Aprobamos e implementamos el Plan de Igualdad.



- Implementamos la Política de Medio Ambiente como compromiso para operar de manera sostenible, respetando y protegiendo el medio ambiente y la mejora continua.
- Implementamos el Plan de Gestión Medio Ambiental y de Residuos para todas nuestras actuaciones.
- Publicamos el Manual de Buenas prácticas Medio Ambientales en Obra para nuestros empleados, clientes y subcontratas.
- Disfrutamos de un fin de semana cultural en la maravillosa ciudad de Ávila, declarada Patrimonio de la Humanidad en 1.985.

6.3. REPORTE DE ODS 2025



- Empezamos a medir la energía consumida en nuestras operaciones empresariales con el fin de reducir la huella de carbono.
- Implementamos un Plan de Gestión de Residuos por cada obra en la que actuamos con el fin de promover una gestión y clasificación de residuos correcta.
- Publicamos el Manual de Buenas prácticas Medio Ambientales en Oficina y Obra para nuestros empleados, clientes y subcontratas.



- Tenemos implementado un Plan de Gestión de Residuos que incluye un manual de Buenas prácticas Medio Ambientales en Obra y en Oficina.
- Hemos formado y concienciado al equipo directivo para que fomenten campañas de educación y sensibilización a empleados y clientes sobre el cambio climático y la importancia de la acción climática.
- Empezamos a medir nuestras emisiones para reducir la huella de carbono en nuestras operaciones empresariales.



- Hemos implementado la Políticas de anticorrupción y soborno para someterlas a todas nuestras operaciones empresariales en base a nuestra Política de cumplimiento normativo.
- En 2023 no se han producido denuncias, procedimientos judiciales en materia de corrupción, blanqueo de capitales, derechos humanos, ni competencia desleal.



- Somos socios protectores de AEPIMFA, Asociación que agrupa a profesionales relacionados con la ingeniería y el mantenimiento de la industria farmacéutica, cosmética, alimentaria y similares con el objetivo de crear sinergias, intercambiar opiniones y experiencias de la industria del sector.
- Somos socios de SEQC (Sociedad Española de Químicos cosméticos) que agrupa a profesionales de la cosmética y de la perfumería con el fin de seguir impulsando el avance de la ciencia y la industria de nuestro país.
- Formamos parte de AseBIO (Asociación Española de Bioempresas), que colabora estrechamente con las administraciones regionales, nacionales y europeas que están comprometidas con la biotecnología para mejorar la vida de los ciudadanos, la sostenibilidad ambiental y el desarrollo económico y la generación de empleado cualificado.

6.4. Estándares GRI

ANEXO III ÍNDICE DE CONTENIDOS GRI

ESTÁNDAR GRI	CONTENIDO	CAPÍTULO DE REFERENCIA / UBICACIÓN
Declaración de uso	Montajes Delsaz ha presentado la información citada en este índice de contenidos GRI para el periodo comprendido entre el 1 de enero de 2025 y 31 de diciembre de 2025 utilizando como referencia los estándares GRI con un nivel de adecuación esencial usando los Fundamentos 2021.	
GRI 1: FUNDAMENTOS 2021		
GRI 2: CONTENIDOS GENERALES 2021		
LA ORGANIZACIÓN Y SUS PRÁCTICAS DE PRESENTACIÓN DE INFORMES		
	2-1 Detalles organizacionales.	1.2. Sobre Nosotros. 1.8. Montajes Delsaz en el Mundo. 3.2. Organigrama General. 3.3. Organigrama Departamental.
	2-3 Periodo objeto del informe, frecuencia y punto de contacto.	1.10. Sobre esta memoria. 6.1. Elaboración y Alcance.
	2-4 Actualización de la información.	6.1. Elaboración y Alcance.
ACTIVIDADES Y TRABAJADORES		
	2-6 Actividades, cadena de valor y otras relaciones comerciales.	1.2. Sobre Nosotros. 1.4. Nuestra historia. 1.5. Instalaciones e Infraestructura. 1.6. Nuestro desempeño en 2023. 1.7. Proyectos Destacados. 1.8. Montajes Delsaz en el Mundo. 1.9. Hitos en Materia ESG. 2.1. Nuestro Compromiso.
	2-7 Empleados.	4.4. Capital Humano y Talento.
	2-8 Trabajadores que no son empleados.	4.6. Diversidad e Inclusión.

6.4. ESTÁNDARES GRI

ESTÁNDAR GRI	CONTENIDO	CAPÍTULO DE REFERENCIA / UBICACIÓN
GOBERNANZA		
	2-9 Estructura de gobernanza y composición.	3.2. Organigrama General.
	2-12 Función que desempeña el máximo órgano de gobierno en la participación de los grupos de interés.	2.5. Gestión de Riesgos.
	2-16 Comunicación de inquietudes críticas.	3.1. Compromiso de Gobernanza.
ESTRATEGIA, POLÍTICAS Y PRÁCTICAS		
	2-22 Declaración sobre la estrategia de desarrollo sostenible.	1.1. Mensaje del comité directivo.
	2-23 Compromisos y Políticas.	1.3. Misión Visión y Valores. 3.1. Compromiso de Gobernanza. 3.4. Compromiso Ético Empresarial. 3.5. Principios de Conducta. 4.2. Política de Derechos Humanos. 5.2. Política de Medio Ambiente.
	2-24 Incorporación de los compromisos y políticas.	3.1. Compromiso de Gobernanza.
	2-26 Mecanismos para solicitar asesoramiento y plantear inquietudes.	2.3. Aliados. 3.4. Compromiso Ético Empresarial. 3.5. Principios de Conducta. 3.7. Seguridad de la Información y Protección de Datos. 3.9. Diálogo con las Comunidades Locales.
	2-27 Cumplimiento de la legislación y las normativas.	3.4. Compromiso Ético Empresarial.
	2-28 Afiliación a asociaciones.	2.3. Aliados. 3.9. Diálogo con las Comunidades Locales.

6.4. ESTÁNDARES GRI

ESTÁNDAR GRI	CONTENIDO	CAPÍTULO DE REFERENCIA / UBICACIÓN
PARTICIPACIÓN DE LOS GRUPOS DE INTERÉS		
	3-1 Proceso de determinación de los temas materiales.	2.4. Análisis de Materialidad. 6.1. Sobre este informe.
	3-2 Lista de temas materiales.	2.4. Análisis de Materialidad.
	3-3 Gestión de los temas materiales.	2.1. Nuestro Compromiso. 2.5. Gestión de Riesgos. 3.1. Compromiso de Gobernanza. 3.4. Compromiso Ético Empresarial. 3.5. Principios de Conducta. 3.7. Seguridad de la Información y Protección de Datos. 4.1. Compromiso con las Personas. 4.3. Plan de Igualdad. 5.1. Compromiso Medio Ambiental. 5.3. Plan de Gestión Medio Ambiental.
GRI 200: TEMAS ECONÓMICOS		
DESEMPEÑO ECONÓMICO		
	201-4 Asistencia Financiera recibida del Gobierno.	3.6. Transparencia Fiscal.
CONTRATACIÓN Y COMPRA RESPONSABLE		
	204 Prácticas de Abastecimiento.	3.8. Seguridad y Calidad en la cadena de suministro.
CUMPLIMIENTO LEGAL Y PRÁCTICAS RESPONSABLES		
	205-3 Casos de Corrupción confirmados y medidas tomadas.	3.4. Compromiso Ético Empresarial.

6.4. ESTÁNDARES GRI

ESTÁNDAR GRI	CONTENIDO	CAPÍTULO DE REFERENCIA / UBICACIÓN
GRI 300: TEMAS AMBIENTALES		
CONSUMO EFICIENTE DE MATERIALES 2016		
	301-1 Materiales utilizados por peso o volumen.	5.3. Plan de Gestión Medio Ambiental. 5.8. Residuos.
	301-2 Insumos reciclados.	5.3. Plan de Gestión Medio Ambiental. 5.8. Residuos. 5.10. Economía Circular.
CAMBIO CLIMÁTICO, EMISIONES Y ENERGÍA SOSTENIBLE		
	302-1 Consumo Energético dentro de la Organización.	5.3. Plan de Gestión Medio Ambiental. 5.4. Cambio Climático. 5.5. Energía.
GESTIÓN EFICIENTE DEL AGUA		
	303-5 Consumo de Agua.	5.3. Plan de Gestión Medio Ambiental. 5.4. Cambio Climático. 5.7. Agua.
CAMBIO CLIMÁTICO		
	304-2 Impactos significativos de las actividades, productos y servicios en la biodiversidad.	5.3. Plan de Gestión Medio Ambiental. 5.4. Cambio Climático. 5.9. Biodiversidad.
EMISIONES Y ENERGÍA SOSTENIBLE		
	305-1 Emisiones directas de GEI (Alcance 1).	5.3. Plan de Gestión Medio Ambiental. 5.4. Cambio Climático. 5.6. Inventario de Gases Efecto Invernadero.
	305-2 Emisiones indirectas de GEI al generar energía (Alcance 2).	5.3. Plan de Gestión Medio Ambiental. 5.4. Cambio Climático. 5.6. Inventario de Gases Efecto Invernadero.

6.4. ESTÁNDARES GRI

ESTÁNDAR GRI	CONTENIDO	CAPÍTULO DE REFERENCIA / UBICACIÓN
GESTIÓN DE RESIDUOS 2020		
	306-3 Residuos Generados.	5.8. Residuos.
	306-5 Residuos destinados a Eliminación.	5.8. Residuos.
CONTRATACIÓN Y COMPRA RESPONSABLE		
	308-1 Nuevos proveedores que han pasado filtros de evaluación y selección de acuerdo con los criterios ambientales.	3.3. Organización Departamental. 3.8. Seguridad y Calidad en la cadena de suministro.
GRI 400: TEMAS SOCIALES		
EMPLEO 2016		
	401-1 Nuevas contrataciones de empleados y rotación de personal.	4.4. Capital Humano y Talento.
RELACIONES TRABAJADOR-EMPRESA 2016		
	402-1 Plazos de aviso mínimos sobre cambios operacionales.	3.8. Seguridad y Calidad en la cadena de suministro.
SALUD Y SEGURIDAD EN EL TRABAJO		
	403-1 Sistema de gestión de la salud y la seguridad en el trabajo.	4.9. Salud y Seguridad.
	403-4 Participación de los trabajadores, consultas y comunicación sobre salud y seguridad en el trabajo.	4.9. Salud y Seguridad.
	403-5 Formación de Trabajadores sobre salud y seguridad en el trabajo.	4.9. Salud y Seguridad.
	403-6 Fomento de la Salud de los trabajadores.	4.9. Salud y Seguridad. 4.10. Bienestar.
	403-9 Lesiones por accidente Laboral.	4.9. Salud y Seguridad.
	403-10 Dolencias y enfermedades laborales.	4.9. Salud y Seguridad.

6.4. ESTÁNDARES GRI

ESTÁNDAR GRI	CONTENIDO	CAPÍTULO DE REFERENCIA / UBICACIÓN
FORMACIÓN Y ENSEÑANZA 2016		
	404-1 Media de horas de formación al año por empleado.	4.8. Formación.
	404-2 Programas para mejorar las aptitudes de los empleados y programas de ayuda a la transición.	4.8. Formación.
DIVERSIDAD E IGUALDAD DE OPORTUNIDADES 2016		
	405-1 Diversidad en órganos de gobierno y empleados.	3.2. Organigrama General. 4.3. Plan de Igualdad.
	405-2 Ratio del salario base y de la remuneración de mujeres frente a hombres.	4.3. Plan de Igualdad.
COMUNIDADES LOCALES 2016		
	413-1 Operaciones con participación de la comunidad local, evaluaciones del impacto y programas de desarrollo.	2.3. Aliados. 3.9. Diálogo con las Comunidades Locales.
EVALUACIÓN SOCIAL DE LOS PROVEEDORES 2016		
	414-1 Nuevos proveedores que han pasado filtros de selección de acuerdo con los criterios sociales.	3.3. Organización Departamental. 3.8. Seguridad y Calidad en la cadena de suministro.

6.5. Otra información de interés

En Montajes Delsaz, estamos comprometidos con la transparencia, la ética y la sostenibilidad en todas nuestras operaciones. En esta sección, ofrecemos acceso directo a documentos clave que reflejan nuestros principios y directrices. A través de los códigos QR que presentamos, se pueden descargar nuestras Políticas de Empresa y el Código Ético, dos pilares fundamentales que guían nuestras prácticas y comportamientos sostenibles.

DOSIER POLÍTICAS DE EMPRESA

Las Políticas de Montajes Delsaz establecen el marco general para nuestras operaciones, asegurando que todas las actividades se realicen de manera coherente con nuestros valores corporativos y objetivos. Son una declaración de nuestros compromisos con la calidad, la sostenibilidad, la innovación y la responsabilidad social.



Estas **Políticas de Empresa** articulan claramente nuestros objetivos estratégicos y la manera en que pretendemos alcanzarlos. Incluyen directrices sobre la gestión de calidad, la seguridad en el trabajo, la protección del medio ambiente y la responsabilidad social corporativa.

De este modo, nos aseguramos de operar de manera eficiente y ética, contribuyendo positivamente a la comunidad y al entorno en el que trabajamos.



CÓDIGO ÉTICO

El Código Ético de Montajes Delsaz es un documento fundamental que define los principios y normas de conducta que guían a todos los empleados y colaboradores de la empresa. Este código refuerza nuestro compromiso con la integridad, la transparencia y el respeto en todas nuestras interacciones y decisiones empresariales.



El **Código Ético** proporciona una guía clara sobre cómo todo nuestro equipo debe actuar en diversas situaciones según los valores de la empresa. Incluye directrices sobre la lucha contra la corrupción, el respeto por los derechos humanos, la protección de datos, y el manejo responsable de los recursos.

Al seguir este código, en Montajes Delsaz fortalecemos nuestra reputación y aseguramos la sostenibilidad a largo plazo de nuestras operaciones.





MEMORIA DE SOSTENIBILIDAD

**Estado de Información no Financiera y Diversidad Consolidado
EJERCICIO 2025**
